



<http://bratrstvoruze.cz/>



Časopis Březanovi listy: Speciál k výročí vymření pánů z Růže

Obsah

Úvodní slovo str. 4

Rod Ludanických str. 5 – 9

Ludanickovci na Slovensku str. 10 – 18

Jakub Krčín z Jelčan a Sedlčan str. 16 – 21

S fotoaparátem za heraldikou str. 22 – 30

Erby pana Viléma a Petra Voka z Rožmberka str. 31 – 33

Polenský hrad – Dějiny a stavební vývoj str. 34 – 45

Projekt sv. Jiří/ Jüraj str. 46 – 47

Počátky rytířstva, vznik šlechty str. 48 – 58

Úvodní slovo



Před čtyřmi sty deseti lety vymřel jeden z nejvýznamnějších českých šlechtických rodů. „Ó, nebohá česká země, jak se tobě povede?“ taková byla poslední slova posledního z Rožmberků Petra Voka podle svědectví Matěje Cyra, který stál u Vokova smrtelného lože. V neděli 6. listopadu (na rakvi PWR uváděno 5. listopadu) 1611 krátce po čtvrté hodině ranní Petr Vok na svém zámku v Třeboni zemřel, a protože po sobě nezanechal následníka, vymřel zároveň jeden z nejvýznamnějších rodů českých šlechticů. „Slovutný vládce a pán, pan Petr Vok Ursinus, správce rožmberského domu poslední, život za smrt zaměnil na hradě svém třeboňském, 5. dne listopadu před svítáním léta Kristova 1611, zde pohřben.“ Je tomu už 410 let, co českou - potažmo středoevropskou historii a kulturu opustil jeden z největších šlechtických rodů u nás. Rod nekorunovaných českých králů, knížat, mecenášů a válečníků. Je dobré si připomínat slávu tohoto českého rodu. Na který můžeme dodnes - ano dodnes, narazit v “kameni” i ve “vodě”. Ve zbytcích mnoha hradů, měst a zámků. Růže... červená pětilistá růže, která je symbolem a znakem mnoha obcí, měst a vesnic. V jižních Čechách není snad místa, kde by na ní člověk nenarazil. Ale jsou to samozřejmě také listiny, dopisy a knihy. Ano, knihy. To je jeden z velkých odkazů posledního Rožmberka. A tak, prosím, vzpomeňte v tomto roce, že nás v listopadu roku 1611, opustil rod, který dlouhá staletí, určoval cestu nejen našeho státu. Ale i životy našich předků.

Memento Mori

Schwamberg

Páni z Ludanic



Erbem Ludaniců je bílá husa v modrém poli. Zde vyobrazení v Biskupské ulici, Brno.

Starý šlechtický rod s nejasným původem, usedlý jak v někdejší Uhersku, tak i v zemích Koruny české a snad i v Polsku. Uherskými kronikáři byli Ludanicové považováni za cizí šlechtu, původem z území dnešního Česka. Sami sebe však Ludanicové považovali za šlechtu původem uherskou, která v polovině 11. století musila opustit své majetky v Turci (lat. Thurotium, sloven. Turiec, něm. Turz, maď. Turóc, *pozn. aut.*), tj. v historickém regionu na území dnešního slovenského žilinského kraje, s tím, že následně žili v dnešním Česku a Polsku. Na počátku 13. století se vrátili s uvolněním uherského krále Ondřeje II. zpět do Uherska. Opět měli získat Turec, avšak pro údajné nepokoje a nesoulad s poddanými, dostali následně náhradou obec Ludanice a dalších 17 vsí v Nitransku.

Každopádně již v polovině 13. století byl rod Ludaniců dosti rozvětven, čítal tehdy na 8 rodových větví – ludanicou, čeladickou, janíkovskou, cabajskou, lefantovskou, kapinskou, chrabranskou a kovarskou, přičemž tyto se dále větvaly. Příslušníci rodu udržovali povědomí o společných předcích, což ostatně zajišťovalo jejich vysoké postavení mezi uherskou šlechtou, současně jim i zabezpečovalo vysoké úřady a hodnosti při královském dvoře, když působili jako

soudci, župani či zástupci krále během některých jednání.

Erbem Ludaniců je bílá husa v modrém poli. K podobě tohoto znaku měli se Ludanicové dle pověsti dostat v souvislosti s obranou města Říma. To měli předkové Ludanických hájit před vpádem cizích vojsk. Jedné noci vzbudila husa svým kejháním jednoho z předků Ludanických a ten pak díky ní zajal nepřítele. Nicméně, samotné pojmenování rodu vycházelo, jak bylo ve středověku ostatně zvykem, ze jména původního sídla, jímž byly Ludanice.

Obec Ludanice nalezneme v Nitranském kraji dnešního Slovenska. V průběhu dějin se její pojmenování měnilo. Původně se obec nazývala Ludan (od výrazu *ljudan*, čili lidnatý, *pozn. aut*), takto je obec poprvé připomínána roku 1242, a to v listině Nitranské kapituly. Počátkem 16. století je poprvé zaznamenáno pojmenování obce jako Ludanicze, toto pojmenování udrží se přinejmenším do konce 18. století. Obec se též postupně dělila na Horní a Dolní Ludanice, přičemž horní část obce s hradem byla majetkem ludanické větve Ludanických (*castellum Ludan cum oppido Ludan*, tedy hrádek Ludanice s městečkem Ludanice), dolní část obce byla pak v majetku benediktinského opatství. Historické dělení obce, a to i s dvěma samostatnými samosprávami od počátku 16. století, udrželo se takřka do konce 19. století. Tehdy je obec sloučena a pojmenována Nyitra Ludány, aby se po zániku Rakousko - Uherské říše vrátila ke jménu Ludanice.

Posledním z rodu Ludanických, kdo vlastnil Ludanice, byla Anna Ludanická (z ludanické větve rodu). Jejím sňatkem s Jánem Čechem z Jablonice roku 1502 přechází panství na jejich společné potomky; její vnučkou Annou se panství dostává do držení rodu Babindolských. Dlužno podotknout, že Anna Ludanická mohla zdědit Ludanice jako ženská příslušnice ludanické větve na základě výnosu krále Matyáše Korvína, byť nárok přecházel i na mužské potomky rodu usedlé na Moravě – v té době Václava Ludanického z Rokytnice.

Moravští Ludanicové

Na Moravě se páni z Ludanic poprvé připomínají v první půli 15. století, a to v osobách Tomáše Ludanického a jeho synů, bratří Jana a Hynka Ludanických. Tomáš Ludanický se po skončení husitských bojů na území dnešního Slovenska přidal k bývalým husitským bojovníkům a s nimi pak organizoval různá přepadání a loupeže. Po zklidnění situace v Uhersku a s penězi získanými ze spolupráce s husity odchází v půli 15. století na Moravu. Jeho oba zmínění synové jsou již zakladateli moravské odnože větve Ludaniců. Na území Moravy postupně pořídili panství Rokytnice, kde si vybudovali rodovou hrobku, dále pak panství Jaroměř, Jemnici, Chropyni, Veverí, Helfštejn (též Helfštýn), Lipník nad Bečvou aj. Zmíněný Hynek z Ludanic se stal zemským sudím v Brně. Jeho syn Václav (zemřel 1556, *pozn. aut.*) působil 15 let jako zemský hejtman a posléze jako královský komisař, zasedal u soudu trestajícího vzbouřené stavy za Ferdinanda I. Sám hlásil se k jednotě bratrské, tu notně podporoval a jejím členům skýtal útočiště na Chropyni. Osobou jeho synovce Václava z Ludanic na Helfštýně a Rokytnici rod moravských Ludaniců vymírá po meči roku 1571.

Kateřina z Ludanic a Petr Wok z Rožmberka, soumrak rodů

Snad nejznámější osobností rodu je Kateřina z Ludanic (asi 1565 až 1601), dcera Václava z Ludanic na Helfštýně a Rokytnici a Johany Meziříčské z Lomnice. Její otec záhy zemřel a jí byli jmenováni dva poručníci z řad moravské zemské šlechty. Prvním z nich byl mocný moravský šlechtic Zachariáš z Hradce (příbuzný Rožmberků ovládající rozsáhlá území Jindřichohradecka a jihozápadní Moravy), který zastával významnou funkci moravského nejvyššího komorníka a moravského zemského hejtmana (místodržícího). Druhým poručníkem jí byl Hynek Brtnický z Valdštejna, jenž působil jako moravský nejvyšší sudí.



Petr Wok z Rožmberka a jeho manželka Kateřina z Ludanic

V září 1579 účastnila se Kateřina z Ludanic svatby Anny z Hradce s Oldřichem Felixem Popelem z Lobkovicz. Zde se poprvé s Petrem Wokem z Rožmberka (1539 – 1611), který na téže svatbě zastupoval osobu císaře Rudolfa II. Neboť si sám Petr Wok uvědomoval, že jeho doposud poněkud hýřivý a mládenecký život skončil a je třeba se věnovat i rodovým povinnostem, k nimž náležela též povinnost zajistit potomka (což nedařilo se posud jeho staršímu bratru Vilémovi z Rožmberka s jeho nyní již třetí chotí), poohlížel se již v té době po vhodné nevěstě. Vyvolenou se mu tak stala Kateřina z Ludanic. Sňatek s ní pomáhal dojednat Vilém z Rožmberka, načež 9. 4. 1579 byla v Praze stvrzena svatební smlouva. Hodí se podotknout, že oba rožmberští bratři vkládali veliké naděje do tohoto sňatku, ostatně, Vilém z Rožmberka vymínil si, že pokud se narodí chlapec, bude mu ten dán v osmi letech věku do jeho výchovy.

Svatba Kateřiny z Ludanic s Petrem Wokem z Rožmberka konala se 14. 2. 1580 na jeho zámku v Bechyni v jižních Čechách. Mezi manželi byl značný věkový rozdíl, Kateřině bylo v době svatby asi 14/15 let, Petru Wokovi pak asi 40/41 let. Krátce po sňatku začal Petr Wok řešit majetkové nároky na ludanické dědictví. Tu se ukázalo, jak vlastně Kateřinini poručníci nenakládali s jejím majetkem jako jeho dobří správci a hospodáři. Petr Wok záhy obvinil Hynka Brtnického z Valdštejna z krádeže truhel se stříbrem a svého příbuzného Zachariáše z Hradce obvinil z nezodpovědné správy sirotčího majetku. Ničeho se však nedomohl, významný svědek v chystané soudní při Zdeněk Kavka z Říčan byl zavražděn. Kateřině tak zůstalo z velikého rodového jmění a majetkové základny jen panství Helfštejn a Lipník nad Bečvou. Byť jevílo se manželství zprvu jako harmonické, ostatně, oba manžele pojily i jisté podobnosti z jejich životů - oba byli totiž sirotky, oba byli posledními členy svých starých rodů, Petr Wok přistupoval k manželství s mladičkou Kateřinou spíše jako otec, čehož si ona cenila, tak postupem času se v jejich manželství začaly objevovat neshody, snad vyvolané i Kateřininou psychickou chorobou, která se stále více rozvíjela. Situaci nepřidala ani neschopnost zplodit jakéhokoliv potomka manželi; zde nejspíše byl problém na straně Petra Woka, který trpěl chronickým onemocněním močových cest, nelze přitom ani vyloučit postižení z jeho dřívější pohlavní nezřízenosti. Rovněž vztahy mezi Petrem Wokem a jeho starším bratrem Vilémem nebyly zrovna nejlepší, průběžně se zhoršovaly. Petr Wok totiž stále výrazněji sympatizoval s utrakvisty, až se nakonec zcela přiklonil k novoutrakvistům a jednotě bratrské, jejímž významným podporovatelem byl. Vilém z Rožmberka zůstal katolíkem, navíc jeho pozdější

čtvrtá manželka Polyxena z Pernštejna byla též katoličkou (sama mající na paměti rodovou zkušenost s nedostatečným projevem katolického vyznání a v důsledku toho obvinění jedné z jejich příbuzných z hereze). Oba bratři tak stáli proti sobě v konfesích a tím i politicky. Jejich pře byly tak veliké, že se Petr Wok ani neúčastnil bratrovy čtvrté svatby se zmíněnou Polyxenou. Hrozilo, že bude svým bratrem Vilémem i vyděděn a přijde o část svěřených statků. Spory mezi oběma bratry se urovnaly krátce před Vilémovou smrtí.

Neurovnaným poměrům v rodině a v očích ostatní šlechty jistě nepřidaly ani prohlubující se finanční problémy rožmberského rodu, které po smrti Vilémově vyústily v nutný pokus o hospodářské stabilizování rožmberského panství Petrem Wokem. Ten nejprve před věřiteli zcela účelově převádí většinu svého majetku na manželku Kateřinu, následně odprodává roku 1593 panství Helfštejn a Lipník nad Bečvou Bruntálským z Wrbna, panství Helfenburk s Bavorovem městu Prachatice a panství Miličín Španovským z Lisé. Avšak takto utržených 220.000 kop grošů míšeňských nestačilo na uhrazení rodových dluhů.

Roku 1594 stihla Kateřinu ataka její psychické nemoci, stala se z ní troska. Petr Wok se snažil zajistit jí klid a dostatek fraucimoru. Roku 1595 mu je již zřejmé, že své dominium nemůže nechat pro svoji manželku, dědicem dominia se tak měl nově stát jeho synovec Jan Zrinský ze Serynu. Petr Wok tak pokračuje v další snaze o snížení dluhového zatížení svého dominia odprodejem obcí u Soběslavi a Tábora. Roku 1596 odprodává milovanou Bechyni Šternberkům ze Šternberka, část strážského panství Adamu z Hradce, rakouské panství Haslach pasovskému biskupovi, a panství Vimperk Novohradským z Kolowrat. Byť je takto získáno na 500.000 kop grošů míšeňských, zbývající dluh stále činí na 400.000 kop grošů. Vzpor tomuto dluhu pořizuje Petr Wok roku 1596 např. stříbrné manželské postele opatřené látkami ze zlatých a stříbrných nití krumplovaných drahým kamením v celkové hodnotě 2.200 kop grošů míšeňských.

Kateřina z Ludanic, manželka Petra Woka z Rožmberka, poslední členka svého rodu, umírá po nemoci 22. 6. 1601 v Českém Krumlově. Její tělo bylo po tři dni vystaveno, načež samotný pohřeb uskutečnil se v březnu 1602, kdy byla pohřbena v rodové hrobce Rožmberků v klášteře ve Vyšším Brodě. Manželčina smrt tak definitivně přispěla k rozhodnutí Petra Woka zachránit rožmberské državy pro jeho synovce Jana Zrinského ze Serynu, proto přikročil na přelomu let 1601 a 1602 k odprodeji i nejvýznamnější části svého dominia, a to panství Český Krumlov císaři Rudolfovi II. za 422.000 kop grošů míšeňských. Český Krumlov opustil poslední Rožmberk 3. 4. 1602 a přesídlil do Třeboně, která za jeho pobytu zažívá zvýšenou stavební činnost.

Petr Wok z Rožmberka umírá 6. 11. 1611 krátce po 4. hodině ranní. Od 8. 11. 1611 bylo pak tělo zemřelého posledního rožmberského vladaře vystaveno v jedné ze síní třeboňského zámku. 30. 1. 1612 začala třídenní pohřební slavnost, kterou poznamenala neúčast části šlechty, neboť v té době řešily se v Praze záležitosti kolem úmrtí císaře Rudolfa II. Ve farním kostele sv. Jiljí v Třeboni byla sloužena zádušní mše bratrským představitelem Matějem Cyrusem, který své kázání pronesl kulantně s ohledem na smuteční hosty z řad různých konfesí. Tělo Petra Woka bylo posléze pochováno v rodové hrobce ve Vyšším Brodě, byť v katolickém kostele. Sám si kdysi přál být pohřben v původně protestantském kostele sv. Jošta v Českém Krumlově, kde za tím účelem nechal zbudovat i novou hrobku, ovšem po odprodání panství Český Krumlov toto nepřicházelo více již v potaz.

Tak skončily se dějiny dvou starobylých rodů, jejichž význam překročil hranice jednoho státu. Jejich místa v historii nahradili jiní, s nimi snad více či méně pokrevně spříznění.

Jan David Dvořák

Zdroje: wikipédia - Ludanice, aktuální ke dni 15. 3. 2021

wikipedie - Páni z Ludanic, Turiec, Petr Vok z Rožmberka

Ludanickovci na Slovensku

Jak bylo v minulosti zvykem, šlechtický rod získával své jméno podle sídelního majetku. To platí i pro rod Ludanických, který vlastnil své majetky v prostoru mezi Topolčany a Nitrou už v první polovině 13. století.

Na jejich významné postavení v regionu poukazuje i existence benediktinského opatství z přelomu 12. a 13. století o jehož založení se nemalou měrou zasloužili. Klášter obdarovali menšími pozemkovými majetky v Ludanice a v sousedních vesnicích.

Rod Ludanických - šlechtický původ a výsady

Přestože v polovině 13. století byl rod Ludanickovcov široce rozvětvený a rozdělen do 8 samostatných větví - ludanickej, čeladickej, janíkovskej, cabajskej, lefantovskej, kapinskej, chrabranskej a kovářskej, příslušníci rodu se všichni svorně v listinných dokladech hlásili k tomu, že pocházejí z rodu Ludanických. Vědomí společných předků v jednotlivých příslušnících rodu posilovalo pocit urozenosti a zajišťovalo respektování jejich příslušnosti k vyšší šlechtě. Jejich původ jim zajišťoval přístup k vysokým úřadům a hodnostem na královském dvoře. Mnozí příslušníci rodu působily jako králem pověřovací soudci, župani královských žup a královští pristaldí (zástupci krále při různých právních úkonech).

Staří uherští kronikáři pokládali Ludanickovcov za cizí šlechtu, která sem přišla z Čech. Některé indicie svědčí o tom, že by to mohla být částečně pravda. Zakladatel kapinskej větve rodu Ludanickovcov se označoval jako Vavřinec zvaný Čech, v Cabajská větví rodu se zas pravidelně vyskytovalo jméno Indrich (české Jindřich, *pozn. aut.*). Podobně jména dalších příslušníků rodu svědčí o určitých kontaktech s českým prostředím (Vítkov, Sebeslav). Podle jiné tradice udržované v prostředí samotných Ludanickovcov jejich původní rodové majetky se nacházely v Turci. Tyto majetky museli v polovině 11. století opustit a po několik generací žili v Čechách a Polsku, kde setrvali až do počátku 13. století. Na výpravě do Svaté země, které se zúčastnili pod zástavou polského vévody byl přítomen i uherský král Ondřej II. (Panoval v letech 1205-1235). Mezi předky Ludanickovcov a králem došlo ke vzájemným kontaktům, šlechtici využily příležitosti a požádali krále o povolení vrátit se do Uher. Král souhlasil a vrátil jim jejich původní majetky v Turci. Staronovým panem však poddaní v Turci odmítali poslušnost a dlouholeté spory vyřešil až král Belo IV. tak, že jim údajně daroval jako náhradu za majetky v Turci Ludanice a dalších 17 vesnic ležících převážně v Nitranské stolici.

Významní představitelé ludanickej větve rodu Ludanickovcov

Příslušníci ludanickej a čeladickej větve rodu vlastnili během celého středověku majetky v Ludanice a okolí. Ve druhé polovině 13. století se ludanická větev rodu rozdělila na tři samostatné větve. Bohumír Ludanický se usadil ve Dvorany nad Nitrou, jeho synové Petr a Sebeslav kromě vlastního sídelního majetku ve Dvorany měli i menší majetkové podíly v Ludanice. Peter zemřel bez dědice, o dalším Bohumírovo synovi Janovi nejsou k dispozici hodnověrné údaje. A tak se stal Bohumír syn Sebeslav zakladatelem dvoranskej větve Ludanickovcov, potomci Vítka zůstaly sídlit v Ludanice a Sebeslavovi potomci našli trvalé sídlo ve Velkých Janíkovcích při Nitře. (Vítkov, Bohumír a Sebeslav byli synové nejstaršího známého příslušníka ludanickej větve rodu Sebeslava, *pozn. aut.*). Ke konci 13. století za vlády Ondřeje III. (panoval v letech 1290-1301, *pozn. aut.*) Ludanickovci nebyli v žádných významnějších funkcích na královském dvoře. Ekonomické problémy, které jim tato skutečnost přinášela, museli řešit tak, že vstupovali do služeb nejmocnějších feudálních pánů. Když se po smrti Ondřeje III., posledního z rodu Arpádovců, v roce 1301 prosadil jako neomezený vládce na jihozápadním Slovensku Matúš Čák, jeho stoupenci z rodu Ludanickovcov se stali především příslušníci janíkovskej a čeladickej větve. O vztazích příslušníků ludanickej větve rodu s Matúšem Čákem nejsou žádné důkazy. Jejich majetky sousedily s Topolčianska hradním panstvím, které patřilo Čakovci a jistým způsobem omezovaly možnost rozšiřování tohoto panství směrem na jih. Tento problém museli řešit tak, že vstupovali do služeb nejmocnějších feudálních pánů.

Ke konci své vlády se Matúš Čák dostal do konfliktu s nitranským biskupem Janem.

Čákovým stoupencům propadly biskupské majetky a nakonec po útoku na Nitru dobyli a zapálili nitranský hrad. Shořel i katedrální archiv s mnoha cennými knihami a listinami. V roce 1318 dal biskup Ján sepsat všechny své stesky na Matúše Čáka. Po smrti Matúše Čáka v roce 1321 král Karel Robert, který se zmocnil jeho majetků, tvrdě postihl zejména příslušníků ludanickej větve rodu. Vesnice Ludanice, Urmince, Horné Štitáre, Horné a Pusté Obdokovce zabral pro sebe a Ludanickovcom ponechal pouze menší majetkové podíly. Tyto majetky pak daroval jako odškodné nitranskému biskupu. Jako mistři taktiky se projevíly v tomto období příslušníci janíkovskej a čel'adickej větve rodu.

Majetek ludanickej větve v cizích rukách

Protože převážnou část starých rodových majetků ludanickej větve rodu užívalo nitranské biskupství, žili Ludanickovci v průběhu 14. století v poměrně skromných podmínkách. Vnuk Vítka Ludanického Synko který žil v první polovině 14. století přesídlil z Ludanice do Horních Obdokoviec.

Peter Ludanický, pravděpodobně starší z bratrů, zanechal po sobě syny Štěpána, Tomáše, Ladislava a Synka. Koncem 14. století se stal nejznámějším z Petrových potomků Tomáš Ludanický. Za vlády krále Zikmunda Lucemburského se poměrně rychle vyšvihl v církevních hodnostech a na přelomu 14. a 15. století se stal jágerským biskupem. Jeho angažovanost v otevřené vzpouře velmožů proti králi Zikmundovi mu přinesla značné problémy. Povstalci se zmocnili Nitry a centrem protikrálovských sil se stal opevněný hrádek v Ludanicích. Když králův stoupenec Stibor ze Stibořic zaútočil proti Ludanicím, kde se opevnili Tomášovi bratři Štefan a Ladislav, podařilo se vojákům po tvrdém boji zámeček dobýt. Oběma bratrům se podařilo uniknout a ani v budoucnu se nevzdali boje proti králi. Spolu s biskupem Tomášem se uchýlili na jih Uherska. V roce 1403 Tomáš Ludanický umírá a krátce po něm bez potomků zemřel i Štefan Ludanický. Ladislav se smířil s králem a vstoupil do jeho služeb.

Petrův mladší bratr Synko Ludanický se v boji proti králi neangažoval. Sídlil podobně jako jeho otec v Horné Obdokovce a jeho jediný známý syn Ladislav Ludanický patřil k věrným stoupencům krále Zikmunda.

Ludaníckí získali zpět své rodové majetky

V roce 1421 za prokázané služby ve válce proti husitům využili Ladislavové z Ludanic (Ladislav syn Petra a Ladislav syn Synka, pozn. aut.) královu vděčnost a požádal o vrácení svých majetků. Tyto během celého 14. století užívali nitranští biskupové, když po potlačení odboje proti králi za účasti biskupa Tomáše Ludanického propadly do rukou krále. Později s dovolením krále užíval tyto majetky Donini, šlechtic polského původu z okruhu vévody Stibor. Za 1600 českých grošů, které v zastoupení Štěpána Malého vyplatili Doniniho, získali zpět své rodové majetky. Oba Ladislavové umírají krátce po skončení husitských válek.

V 15. století, kdy území Slovenska spravoval Jan Jiskra, se potomek Petrova syna Ladislava, Tomáš přidal na stranu bývalých husitských bojovníků a organizoval spolu s nimi různé přepady a loupeže v bližším i vzdálenějším okolí. Začátkem 50. let 15. století, kdy se situace začala konsolidovat, odešel a díky penězům, které získal v časech své spolupráce s husity, se usídlil na Moravě. Jeho synové Jan a Hynek patřili už o desetiletí později k předním moravským šlechticům a jsou zakladateli moravské větve Ludanických. Postupně se stali majiteli panství v Rokytnici, Jaroměři, Veverí a Helfštýně. Hynek Ludanický z Rokytnice a jeho syn Václav získali pravděpodobně po roce 1465 od tehdejšího uherského krále Matyáše Korvína výsadu, že mohou dědit majetky na Slovensku v případě, že v Ludanici zůstanou pouze potomci Synkova syna Ladislava.

Konec mužské linie ludanickej větve rodu

Peter Ludanický zůstává posledním významnějším mužským představitelem ludanickej větve rodu. Obrana panství před útoky sousedních šlechticů a bratříků, byly v polovině 15. století vedené snahou zachovat a ubránit své rodové majetky. K Ludanicím připojil i majetkové podíly v Chrabranech po vymření zdejší větve Ludanickovcov a stal se vlastníkem poloviny Velkých Dvorian. Na dědice neměl štěstí. Jeho prvorozený syn Ladislav zemřel ještě za jeho života. Po smrti Petra Ludanického zůstaly nezletilé děti Jan a Anna. Vdova dala majetek do užívání vzdálenému příbuznému Mikulášovi Dvoranskému pod podmínkou, že je může spravovat do té doby, dokud nebude Ján Ludanický dospělý. Historie ludanickej větve rodu se uzavřela, když Jan Ludanický v závěru 15. století zemřel bez dědiců jako poslední mužský potomek této větve rodu Ludanickovcov z Ludanice. Nárok na dědictví získal jednak Václav Ludanický z Rokytnice, ale na základě výnosu, který získal Peter Ludanický od krále Matyáše Korvína, aby se jeho majetky mohli dědit i v ženské linii, a tak získala dědické právo dcera Petra Ludanického Anna.

Na počátku 16. století se rod rozvětvil a získal Jemnici, Chropyni, Veverčí, Lipník nad Bečvou a další panství.

Největší slávy dosáhl Hynkův syn Václav († 1556) působil 15 let jako zemský hejtman, posléze se stal královským komisařem. Zasedal u soudu, který svolal císař Ferdinand I., aby potrestal vzbouřené stavy. Přihlásil se k Jednotě bratrské a poskytoval jí pomoc i útočiště na Chropyni. Smrtí jeho stejnojmenného synovce Václava z Ludanic na Helfštýně a Rokytnici rod vymřel roku 1571 po meči.

Dcera Václava z Ludanic na Helfštýně a Rokytnici a jeho ženy Johany Meziříčské z Lomnice, Kateřina z Ludanic (cca 1565-1601), se roku 1580 provdala za posledního Rožmberka Petra Voka (1539 - 1611). Ten kvůli ní přestoupil na bratrskou víru a stal se jejím obhájcem. Když roku 1601 zemřela, vyhynul rod i po přeslici.



V Rokytnici zakoupili Ludaničtí statek na počátku 15. století

Rod Ludanických na Moravě

Na Moravu první příslušníci rodu přišli v polovině dvacátých let 15. století a zakoupili zde statek Rokytnici. Již roku 1479 byli čeští páni z Ludanic povýšeni do panského stavu a o rok později byli poprvé oficiálně uvedeni do panských lavic. Záhy poté dokonce dosáhli uznání starobylosti, i když podle tradic na toto postavení měla nárok nejdříve až třetí generace. Rod pánů z Ludanic se v moravském prostředí rozdělil na dvě větve – hlavní rokytnickou a veverskou. Jak už z predikátů vyplývá, páni z Ludanic drželi ve vlastnictví. Rokytnici a Veveří, ale i Chropyni, Jemnici, Helfštejn a další.



Na Moravě byly dvě větve Ludanických. Jedna se usídlila na Veveří

Půta z Ludanic

Narodil se jako nejmladší syn Hynka Rokytského z Ludanic a Anny z Gutnštejna. Z počátku žil na Rokytnici, sídle svého otce, a až roku 1554 koupil helfštejnské panství s městečkem Lipník nad Bečvou, které se stalo centrem ludanického panství. Pravidelně se účastnil zemských sněmů a soudů, několikrát byl jmenován olomouckým krajským hejtmanem, začlenil se do různých stavovských komisí, zastupoval nejvyššího komorníka na zemském soudu a byl taktéž místodržící zemského hejtmana. Sám ale nikdy žádný nejvyšší zemský úřad nezastával. Zemřel 16. srpna 1559 a nejcennější majetek přešel na jediného syna Václava.



Půta z Ludanic koupil roku 1554 Helfštejn

Václav z Ludanic

Narodil se pravděpodobně roku 1541. V osmi letech ho jeho otec vyslal na dvůr vratislavského biskupa, kde pobýval nejdéle do roku 1551. O další výchovu na Moravě se staral mistr Ondřej Klatovský z Dalmanhorstu, bývalý purkmistr Starého Města pražského. V kariéře dále postupoval jako doprovod Ferdinanda I. na říšský sněm roku 1558. Z manželského svazku uzavřeného roku 1563 s Johankou z Lomnice vzešla jediná dcera Kateřina. Johanka však záhy zemřela a ani Václav se nedožil vysokého věku. Když zemřel roku 1571 ve Vídni, bylo mu třicet let.

Kateřina z Ludanic

Kateřina byla jediným potomkem Václava z Ludanic. Rok jejího narození se pohybuje v rozmezí let 1565-1568. Velmi brzy přišla o oba rodiče. Václav navíc nestihl sepsat závěť, a tak byl nad Kateřinou ustanoven poručník podle zemského práva v podobě zemského hejtmana Zachariáše z Hradce. Roku 1574 pak císař Maxmilián II. Kateřinu z Ludanic výjimečně zplnoletil (mohla mít kolem devíti let). Jako poručníci jí byli stanoveni Jan mladší z Žerotína a Hynek Brtnický z Valdštejna. Od té doby také žila na Brtnici. Roku 1580 se vdala za Petra Voka z Rožmberka a ještě téhož roku Kateřina přijala svého manžela ve spolek na hrad Helfštejn a město Lipník. Od roku 1590 se u Kateřiny začaly projevovat první příznaky duševní choroby, jejíž projevy se staly časem takřka permanentní. Kateřina z Ludanic zemřela 22. června 1601. Manželství zůstalo bezdětné a tím vymřel rod z Ludanic i po přeslici.

Poznámky

Ludanice jsou obec v Nitranském kraji. Psaná forma názvu obce se změnila na Ludanicze Dokument, kde se poprvé vyskytuje název obce ve formě Ludanicze je spojen s dědičkou po

posledním příslušníku z ludanické větve rodu, Petrovi Ludanickém. Jeho dcera Anna a Václav Ludaničtí z Rokytnice požádali krále Vladislava II. Jagellonského o potvrzení oprávněnosti jejich nároků na staré rodové majetky. Listina z roku 1514 potvrzuje Annu Ludanickou jako zákonitou vlastníci Ludanického panství. Václav Ludanický z Rokytnice zřejmě o dědictví na Slovensku příliš nestál, protože na Moravě vlastnil dostatek majetků.

Zdroje: Wikipedie

*Marcel Hakala-Duke di
Berovo 2021*

Jakub Krčín z Jelčan a Sedlčan



Za služby pánu z Růže byl Jakubův erb vylepšen o kapra a štika

Prolog: Kdo byl onen slavný Krčín z Jelčan a Sedlčan? Byl to jenom šikovný regent, nebo opravdový stavitel rybníků a vodohospodář? Jednalo se o rybníkáře nebo jenom o jejich pána? Věnoval se alchymii? Platil panu Vilémovi z Rožmberka dluhy? A jak to bylo s tím, že si ho měl po smrti vzít čert? To se pokusím vysvětlit v kapitole o nejslavnějším „rybníkáři“ u nás.

Vodohospodářským učedníkem

Krčínové z Jelčan se podle dobových zpráv usazují na sklonku 15. století v Kolíně, kde se Jiříkovi Krčínovi a Kateřině rozené z Olbramovic narodil Léta Páně 1535 syn Jakub. Uplyne ale ještě mnoho vody, než mu budou říkat „*Rybníkář Kuba*“. Malý rytíř Jakub nejprve navštěvuje kolínskou městskou školu a posléze studuje artistickou fakultu Univerzity Karlovy. To je ale pouhý začátek učňovských let. „*Ve druhé polovině padesátých let působil jako hospodářský učedník na panství rytířů Trčků z Lípy ve východních Čechách. Zde se mu poprvé naskytla významnější příležitost, aby se důkladněji seznámil s ekonomikou prosperujícího šlechtického velkostatku.*“ vysvětluje současný historik Václav Bůžek. Okolo roku 1559 odchází Krčín hledat štěstí v jihočeském dominiu. Ještě předtím ale urovnává hospodářské poměry nepořádnému proboštovi v klášteře Borovany. Zde má možnost se přiučit matematice, geometrii a postupům vysušování mokřin od pátera Řehoře Škaldy.

Dbá o čistotu

Roku 1561 konečně odchází do rožmberských služeb. Má se tak stát také na přímluvu Evy z Rožmberka, jíž zachránil v lese po pádu z koně. Pan Vilém z Rožmberka přijímá Jakuba Krčina jako podpurkrabího na Krumlově s ročním platem 15 kop grošů. Na podzim 1562 je z Krčina už podpurkrabí a jeho plat je už dokonce 50 kop. Jeho služba je pro dnešního člověka opravdu zajímavá a zvláštní. Vždy o třetí hodině ranní v létě a o čtvrté v zimě otevírá zámek. O osmé večer ho zase zavírá. Přijímá návštěvy a s hejtmanem má na starosti zdejší čeled. „*Pacholkům i děvečkám na zámku přiděloval společně se šafářem práci, kontroloval ji, staral se o jejich ubytování a stravování a při dohledu na chování čeledi neměl trpět pití, lání a hanebné mluvení. Dbal o čistotu, bezpečnost a zásobování zámeckého sídla.*“ doplňuje Bůžek. O všem podává vždy večer zprávu pánovi, jenž je s ním spokojen a cení si jeho organizačních schopností

Regentem pána z Růže

V roce 1569 je konečně jmenován regentem – vrchním hejtmanem nad veškerou hospodářskou správou rožmberského dominia. Tento úřad vykonával plných dvacet. Však mu také pán z Růže ve všem důvěřoval a postaral se také o zlepšení jeho erbu. Do štítu s papouškem přibyly za jeho vodohospodářskou činnost kapr a štika. Úředník to byl tvrdý, bezohledný, nesmírně ctižádostivý, ale schopný. Celá léta se snažil o zlepšení výnosů z rožmberského panství. Proto vyhnal úředníky, co si cpali cizí peníze do vlastních kapes, ale také ty schopné, co jenom nesnesli regentovo panovačné jednání. Ke stálé kontrole panského účetnictví zřídil roku 1578 buchalterii, která vlastně představovala dobový finančně revizní úřad. Rozšiřoval i podnikatelské možnosti dominia. Dal vybudovat nové a rozšířit staré poplužní dvory a očekával tak větší příliv peněz z prodeje obilovin a chovu dobytka. Dále dal budovat ovčírny a zasadil se o likvidaci poddanských mlýnů na rožmberských statcích. Nejvíce se ale soustředil na výnosy z rybníků.

Krčínovi rybníkáři...

„*Rybníkáři tasí dýky, táhnou za svým hejtmanem, strhne-li se dneska bitka, snad už zítra nevstanem.*“ zní úryvek dobové písně. Vztah mezi Krčínem a rybníkáři – staviteli jeho vodních děl – je přinejmenším zvláštní. Lidé měli z rybníkářů strach a ani dnes po tolika staletích se není čemu divit. Toulali se z místa na místo, vzali práci na nějaké vodě a zase táhli dál. Zákony pro ně neplatili, drželi se jen vlastních pravidel a zásad svého bratrstva. Však také mezi nimi bylo mnoho dobrodruhů, rváčů i zlodějů a mordýřů. Ale za práci vzít uměli a je to dodnes vidět na jihočeské krajině protkané sítí vodních hladin rybníků a dalších vodních nádrží. Krčín jim dal práci, jídlo, i peníze a vzal je pod svoji ochranu. Nebál se v jejich společnosti přespat v jakémkoliv stavení i pod širým nebem, jenom aby mu pomohli postavit jeho nesmrtelná vodní díla. Jeho? Spíše rybníkářských tovaryšů. On byl opravdu vlastně jenom jejich hejtmanem, dal si poradit a odvést od nich práci.



Pomník Jakuba Krčina u rybníku Svět. Zdá se, že si dobře prohlíží své dílo

A rybníky

Nutné je taky dodat, že navázal na práci fišmistra Štěpánka Netolického, jenž vybudoval pověstnou Zlatou stoku (název je až ze 17. století, *pozn. red*) a po jeho smrti mělo rožmberské panství 37 rybníků. Jakub Krčín se měl podle koho inspirovat. Je ale pravdou, že na rozdíl od Netolického ve své práci volí masivnější základnu hráze oproti výšce. Zatímco fišmistr Netolický dával stavět základnu oproti výšce 3:1, odvážnější Krčín šel do 5:1. Tímto efektem dokázal stavět hluboké a rozlehlé rybníky, jež mají dodnes stálý význam při regulaci povodňových stavů na třeboňské pánvi za jarních přívalů vod. Jeho první rybník se jmenoval Počátek a byl postaven roku 1564. Při budování Nevděku (dnešní Svět, *pozn. aut.*) ale zboural část třeboňského opevnění, takže se negativně zapisuje do povědomí zdejších měšťanů. Dále opravil stoku u Libějovic, projektuje rybníčky Pomoc, Nahradil a Naděje, opravil nebo dal zřídit dvacet další rybníků jako Krvavý, Nevěrný, Naděje a Skutek. Stavbu svého největšího díla zahajuje v roce 1584 a jeho rybník nese dodnes název Rožmberk.



A znovu regentův pomník

Krčín lichvářem a alchymistou

Není se čemu divit, že pan Krčín neměl dobrou pověst. Dokázal si lidi snadno získat i znepřátelit a při práci na panství dřel lidi do úmoru. Za jeho regentství nebylo dávno pravdou, že roboty byla pro poddané třeba jen 6 týdnů bez nedělí, a tak se o panu regentovi vyprávělo všelicos. Třeba to, že mu při stavbě hráze pomáhal čert. Jakub Krčín ho přelstil, a od té doby se bojí pekla. Pan regent tomu sám nahrával, protože jako bohatý pán často půjčoval peníze kdekomu. Nepůjčoval ale jen tak, své dlužníky dobře znal a věděl, co mu mohou na oplátku nabídnout, protože milodary nedával. Když někdo nemohl zaplatit, splatil dluh protislužbou, nebo mu také pan správce sebral pole, statek nebo kus lesa. Jenom panu Vilémovi z Rožmberka půjčuje bez nějakého ošívání, protože má výnosy ze služby i panství. Regentovy spolky s ďáblem ale také mohly souviset s jeho alchymistickou dílnou v Křepevicích. Nehledal ale ani umělé zlato, kámen mudrců nebo elixír věčného mládí. „Ano, měl tam opravdu malou laboratoř, ale jenom proto, aby tavil z rudy zlato a zkoušel jeho ryzost.“ potvrzuje současný záhadolog Vladimír Liška. Nedaleko tvrze totiž těžil zlato

a závistiví a pověřiví lidé v době alchymistů nedokázali pochopit, co se za to za divný kouř line z komína křepenicé tvrze, kde má Krčín laboratoř.

Osobní život

Osobní život rybníkáře Kuby nebyl dvakrát šťastný. V roce 1566 si kvůli dluhům a nákladnému způsobu života vzal bohatou, ale o třicet let starší Dorotu Slepíčkovou. V době svatby jí bylo přes šedesát a nemohla mu dát děti. Krčín ale splatil dluhy a doufal, že manželka brzy zemře. Ta měla ale tuhý kořínek, a tak ji Jakub trápil a ztrpčoval jí život, aby tu už dlouho nebyla. Nebral ji s sebou ani do společnosti. Až na naléhání pana Viléma tak učinil. Spal ale raději s mladšími. Jeho manželka se proti němu zatvrdila, ale zemřela až v roce 1587. Teď to byl pro změnu regent, kdo si vzal mladší. Jeho vyvolenou se měla stát Kateřina, dcera hejtmana Zelendera, s nímž často popíjel. Toužil po dědici, jemuž by všechno odkázal, ale narodilo se šest dcer. Ta první zemřela v deseti letech. Kateřina zemřela po porodu sedmého dítěte, jež se narodilo rovněž mrtvé. Svoji milovanou ženu Kateřinu pohřbil v obděnickém kostele, na jehož opravy nešetřil. Přál si tu být rovněž pochován.



Po smrti prý vzal regenta čert, jehož za života obalamutil

Vzal ho čert?

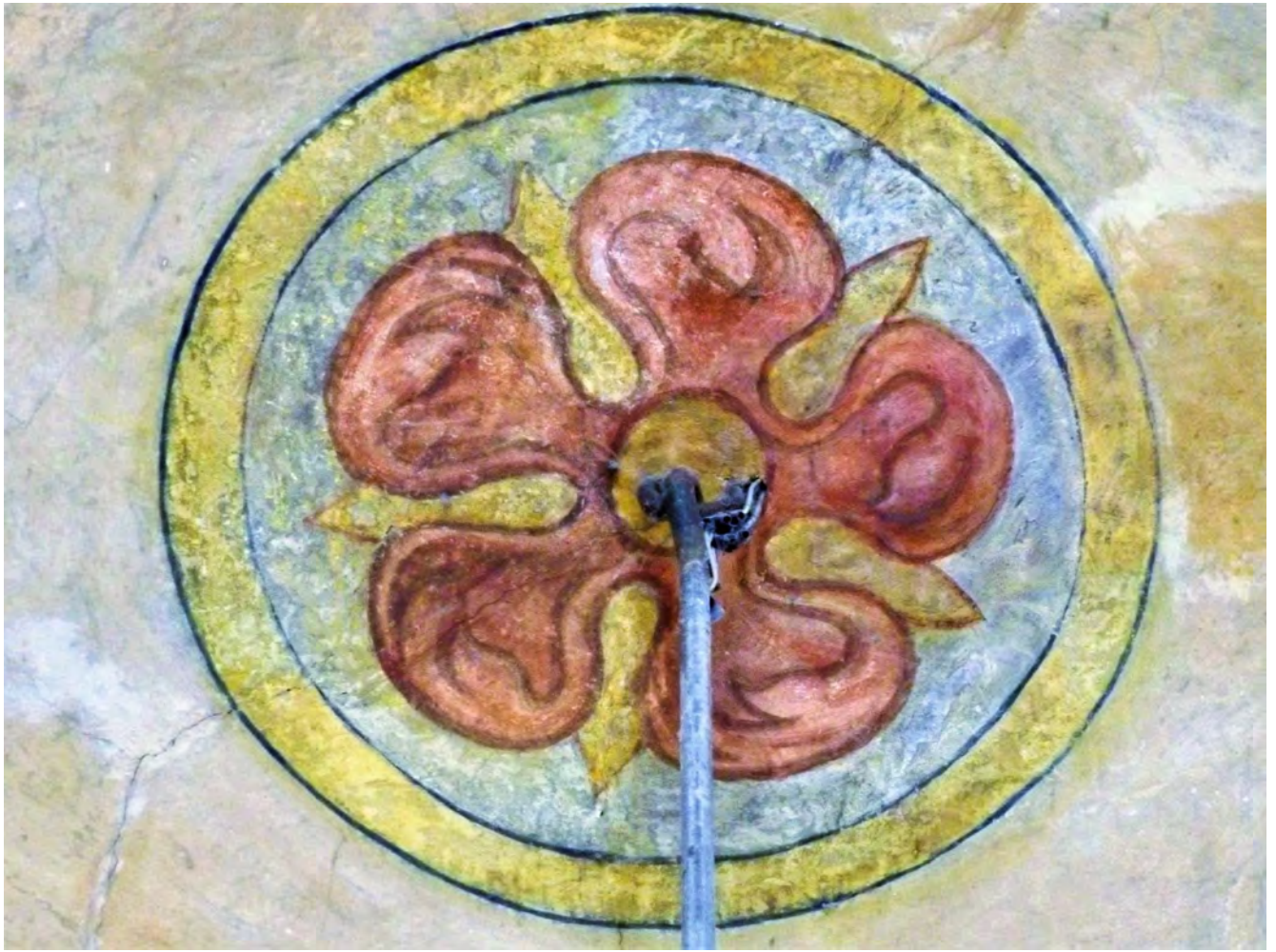
Na konci života v necelých 70 letech byl Jakub Krčín majitelem Sedlčan a Křepenic. Pan Vilém z Rožmberka ale doplnil smlouvu dovětkem, že Sedlčany mají po smrti Krčína zůstat v jeho rodině, pokud regent zplodí mužského dědice. To se nestalo. Byla to pro něj určitě rána, protože jenom v Sedlčanech vybudoval pivovar, panský mlýn a sádky na ryby. V Křepenicích zase dal postavit tvrz Nový hrádek Krčínov. Konec života ale strávil na tvrzi v Obděnicích. Po smrti pana Viléma z Rožmberka roku 1592 už neměl na panství pánů z Růže ochránce a Vilémův bratr Petr se postaral o jeho odchod také díky novým dluhům, co Krčín Rožmberkům nadělal. Na řečené tvrzi také někdejší regent sepisuje závěť a veškerý majetek dělí mezi své dcery Annu Kateřinu, Ludmilu, Elišku, Johanku a Žofii. Jen sedlčanský majetek vynechává a ví proč. Po jeho smrti Sedlčany pan Vok převádí do držení Zdeňka Vojtěch Popela z Lobkovic. Samotný Krčín umírá v Obděnicích na Sedlčansku na počátku roku 1604. Pohřben ale podle svého přání ve zdejší kostele není. Odněs ho snad doopravdy čert, jak tvrdí místní lidové pověsti. V roce 1944 vykopávají v obděnickém kostele prázdný Krčínův hrob. O deset let později je při úpravách kostela sv. Vavřince v Prčicích nalezeno torzo náhrobní desky s několika neúplnými řádky písma ze 17. století a jménem Krčín. Protože se slavný vodohospodář má zdržovat krátce před smrtí u jedné z dcer v Prčicích, bylo by logické, že byl pohřben právě tam.

Zdroje: Čech, Zdeněk a kol – Drsný střed Evropy
Liška, Vladimír – Záhadné postavy českých dějin
Pánek, Jaroslav – Vilém z Rožmberka
Bůžek, Václav – Rytíři ren. Čech
Bauer, Jan – Rožmberkové – První po králi

Stanislav Jalovec

S fotoaparátom za heraldikou





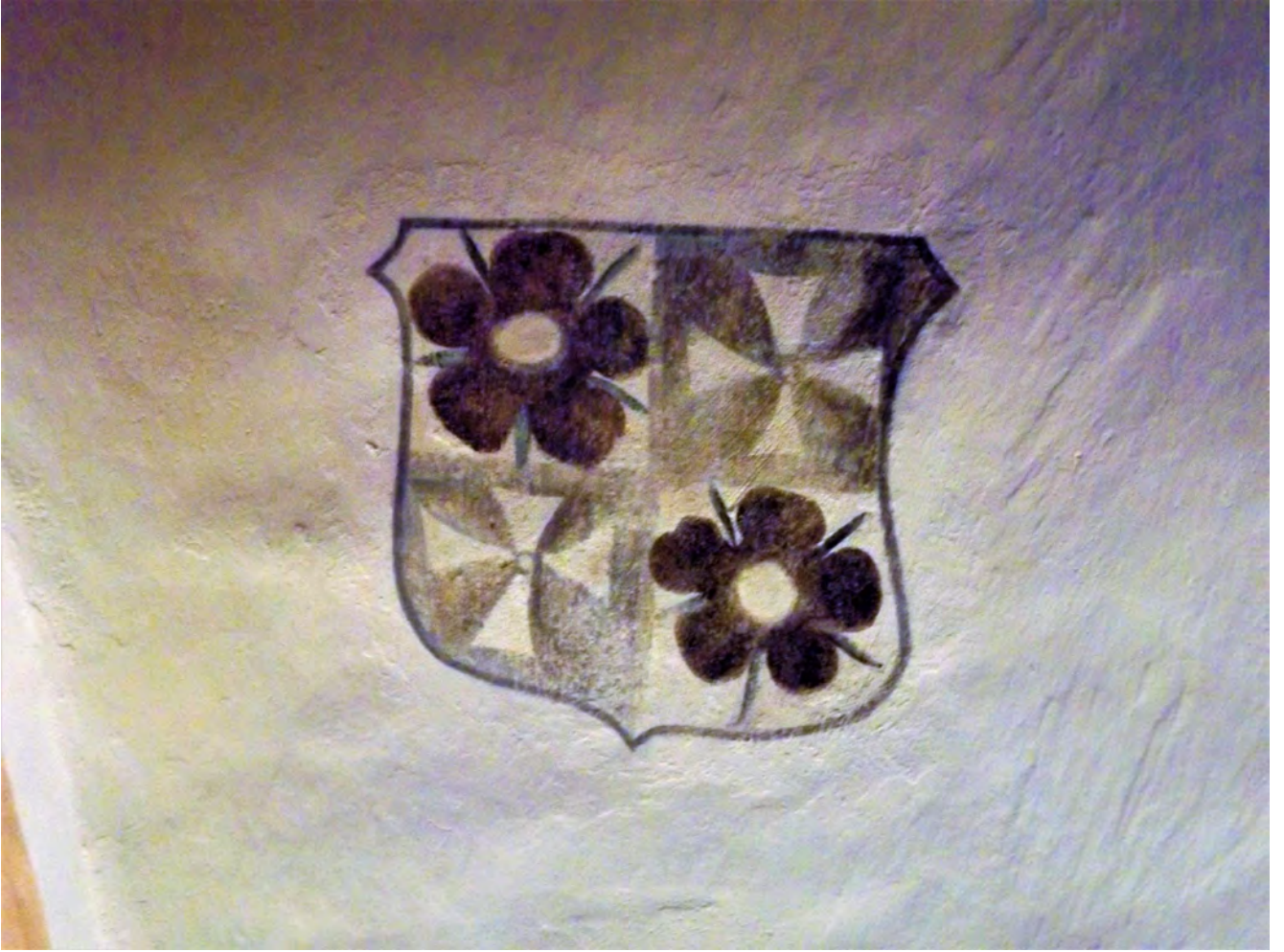








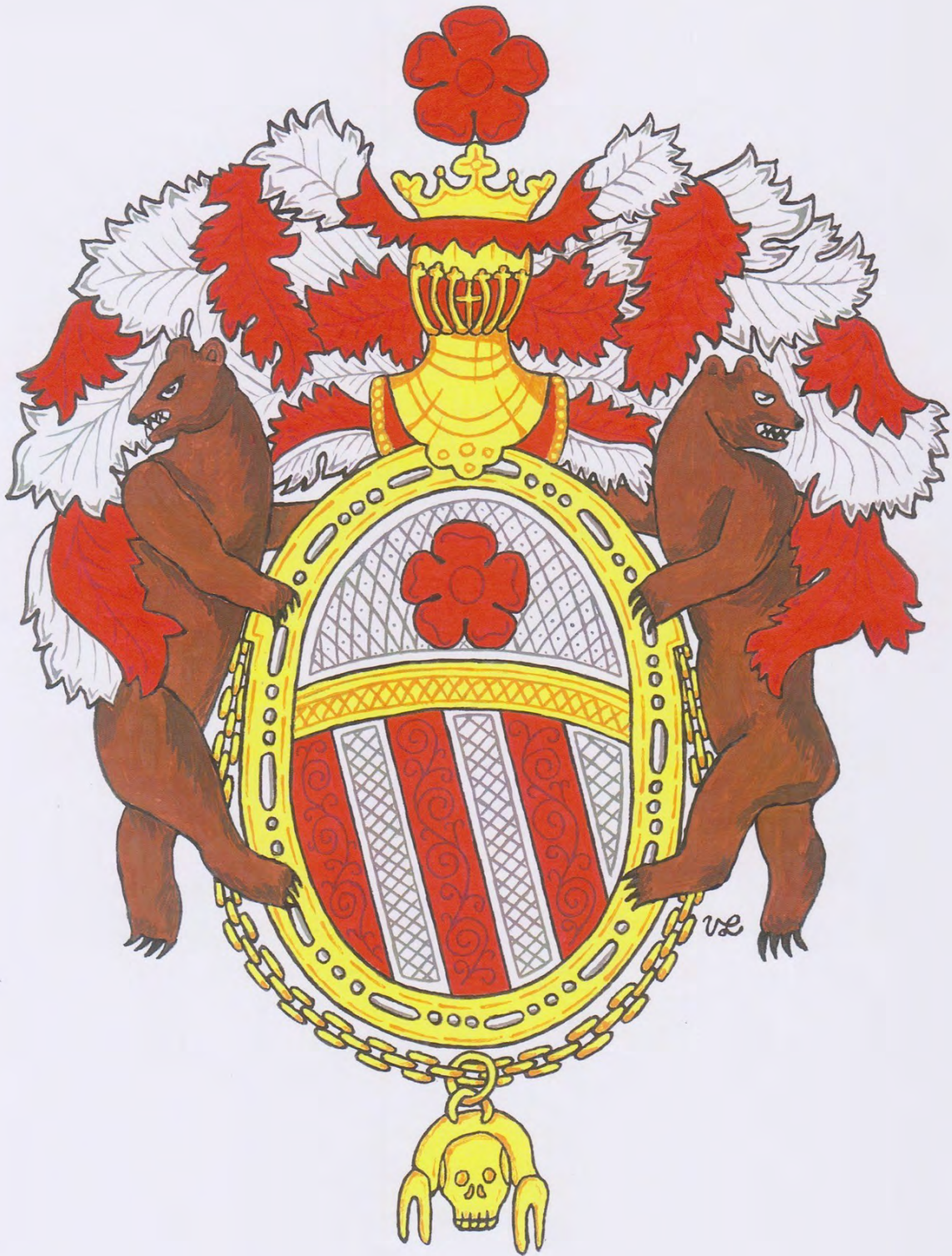






Erby pana Viléma a Petra Voka z Rožmberka





Vítězslav Lazecký

Jsem rodák z Nového Jičína, kde jsem se narodil v roce 1963. V současné době žiji a tvořím v Ostravě, kde mám své zázemí. Mým velikým koníčkem, který mne zcela pohltil, je heraldika. Sám se považuji za heraldika, i když jsem neabsolvoval speciálně zaměřená studia. Ke svým výsledkům jsem se dopracoval v průběhu let zejména samostudiem odborné literatury.

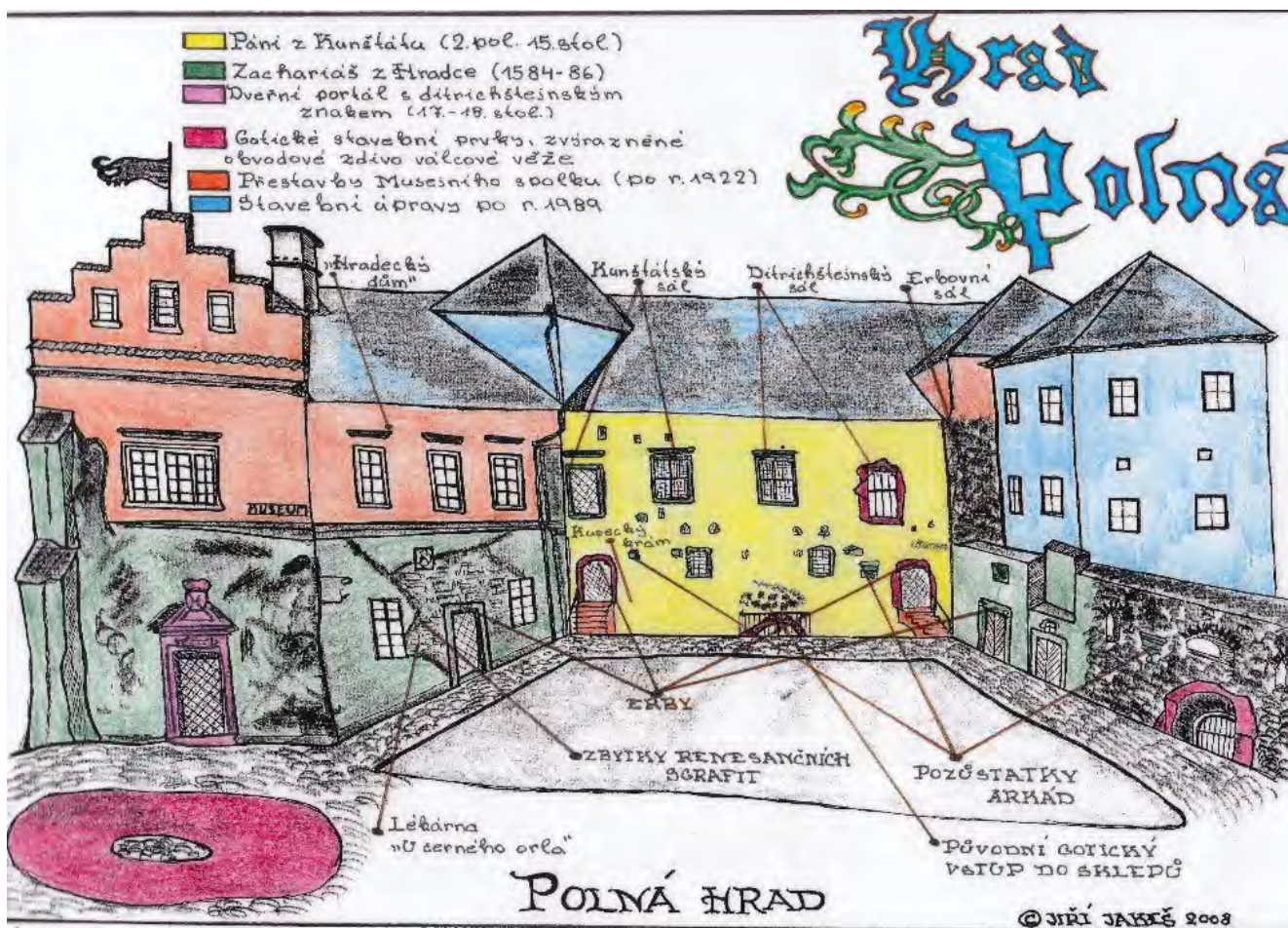
Malbu erbů jsem započal v roce 2001. Má tvorba byla zpočátku silně ovlivněna ilustracemi Jiřího Loudy a Antonína Javory. Postupem času jsem si některé techniky osvojil a vytvořil si svůj vlastní styl.

Nejsem zaměřen pouze na malbu erbů, zajímá mne historie a vše co na člověka dýchá historií. Vedle studia a tvorby znaků a erbů jsem také tak trochu sběratelem, zejména odborné literatury a různých artefaktů, které mne naplňují pocitem spokojenosti a současně dokreslují celkový obraz mé činnosti.

Ve svém volném čase se zabývám historickým a klasickým šermem.

Vítězslav Lazecký

Polenský hrad – Dějiny a stavební vývoj



Polenský hrad byl postaven pravděpodobně na začátku 60. let 13. století na ostrožně Kateřinského vrchu chráněného od západu bažinatým terénem říčky Šlapánky a od severu ochozským potokem. Původně z větší části dřevěný hrádek byl v průběhu 13. a 14. století přebudován na gotický hrad, který byl centrem polenského a později polensko-přibyslavského panství.

Válečné a živelné pohromy měnily architektonický vzhled objektu, který vidíme na Houfnaglově rytině z roku 1617 již částečně jako zámek po přestavbě Zachariáše z Hradce. Po poslední přestavbě koncem 17. století Ferdinandem z Ditrichštejna dostává současnou barokní podobu. Dne 10. května 1794 vypukl ničivý požár, po kterém se roku 1810 vrchnostenská správa přestěhovala do nedaleké Přibyslavi a objekt začal být využíván jako nouzové bydliště a skladiště. Až do roku 1922 byly některé části zdevastovaného hradu rozebírány na různé stavby a opravy.

Cílem mého příspěvku je nastínění historického a stavebního vývoje objektu polenského hradu, který je jednoznačně nejstarší dochovanou stavbou v Polné a jež má za sebou bohatý stavební vývoj, jehož pozůstatky v podobě architektonických prvků z různých období se dodnes dochovaly.

V úvodu si nastíníme historii polenského hradu a jeho majitelů, v závěru se pak podrobněji podíváme na jednotlivé objekty, jež se dochovaly a popíšeme si též i dochované architektonické články, jež jsou mnohde umístěny na objektu až druhotně a tudíž nemůžeme s jistotou říci, jaké bylo jejich původní umístění. Vzhledem k tomu, že polenský hrad nemá proveden archeologický a stavebně-historický průzkum, byl jsem nucen pracovat pouze prameny archivní povahy a povrchového pozorování.

Z hlediska badatelského zájmu hrad v Polné prozatím zůstává popelkou mezi českými hrady a nejpodrobněji se jím zabýval už před polovinou 19. století F. A. Heber. Jeho poznatky o stavební podstatě hradu převzal do svého epochálního, ale převážně historicky orientovaného díla August Sedláček a umělecko-historicky motivovaný výběr lokalit způsobil, že ani v barvitě fresce o českých hradech Dobroslavy Menclové se Polná neobjevila. Skromná je i stať o Polné v Ilustrované encyklopedii českých hradů Tomáše Durdíka. Přesto ji ve své publikační sérii o městech využil Karel Kuča (hlavně k datování vzniku hradu až do 14. stol., *pozn. aut.*). Teprve v roce 2005 se architektonickým vývojem podrobněji obíral František Musil, i když především s využitím historického plánu z doby okolo let 1750 - 1760, veduty z počátku 17. stol. a povrchové obhlídky nedávno památkově upraveného hradního komplexu. Nevelkou zmínkou, víceméně na stejném informačním substrátu, přispěl k rozmnožení představ o podobě hradu v knize o pánech z Kunštátu i Miroslav Plaček. Několik zmínek o historii hradu je též možno nalézt i v regionální literatuře, tzv. polnensích a též v archivu Městského muzea v Polné, kde je docela slušná sbírka starých fotografií hradu z doby před jeho přestavbou. Zajímavé jsou i 4 rekonstrukce hradu od nejstarších dob až po podobu ze 17. stol., vyhotovené Pavlem Šimečkem a publikované ve sborníku Polensko. Pavel Šimeček, architekt ze Zlína, navštívil Polnou třikrát, a to v letech 2000, 2001 a 2002. Jako zkušený architekt zabývající se v celostátním měřítku archeologickým výzkumem a zpracováním projektu na rekonstrukce hradů, zámků a tvrzí v České republice, navštívil Polnou a zjistil, že zdejší hrad nemá proveden archeologický výzkum a zaměření. Prošel proto celý hradní areál, provedl měření a průzkum jednotlivých stavebních částí z různého stavebního období, důkladně též prozkoumal i sklepení a podzemní prostory a na základě zjištěných poznatků vytvořil kresebnou rekonstrukci stavebního vývoje hradu. Průzkum nádvoří při rekonstrukci hradu v roce 2004 odhalil relikt válcové věže na straně opačné, než je zakreslena na rekonstrukci hradu, tedy nalevo, blíže k dnešnímu jižnímu křídlu, tzv. „Hradeckého domu“. Zbytky této okrouhlé válcové věže jsou vytyčeny na povrch nádvoří dle plánů ditrichštejského dvorního stavitele A. Grima z 18. století.

Doba nejstarší, vznik hradu, páni Polné (?-1320)

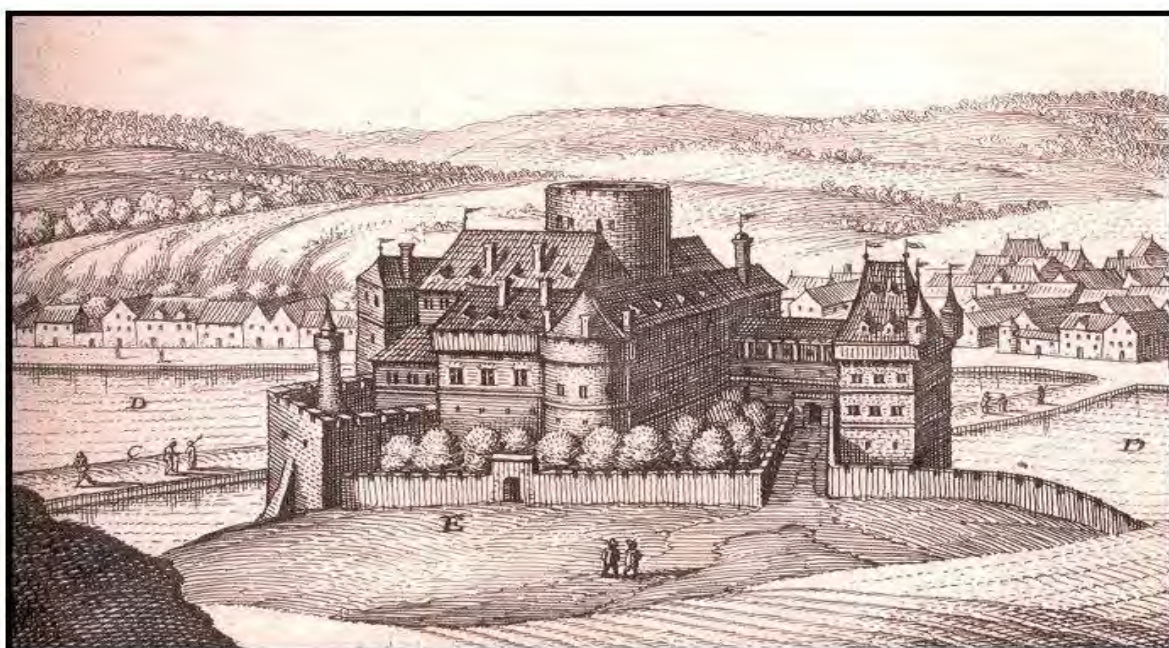
Existence souboru hradu a středověkého města (první písemná zmínka o Polné 7. 7. 1242, o městě 1346, o hradě 1356, *pozn. aut.*) jen dokládá jejich význam a polohu na důležité stezce spojující Čechy a Moravu, kterou zmiňují i písemné prameny. Můžeme ji označit jako méně důležitou větev tzv. haberské stezky ze Znojma do Prahy, ale významem ji zřejmě převyšovala trasa z Brna přes Velké Meziříčí k Německému Brodu a Praze. Vznik osady není jako obvykle doložen, ale v roce 1242 v ní stál farní kostel Mateře Boží, jehož patronát velmož Jan, syn Zbyslavův, postoupil komendě řádu německých rytířů v Drobovicích. Ke komendě měl nesporně vřelý vztah, neboť ji v sousedství své sídelní osady založil a dotoval. Téměř soudobý pramen - *Cronica domus sarensis*, Žďárská kronika - též uvádí Jana (Jence, Jeniše) z Polné coby fundátora neúspěšného monastického založení uprostřed Vysočiny. Zalesněné území k tomuto účelu nakonec postoupil Přibyslavovi z Křižanova, ale záměr uskutečnil až Přibyslavův zeť Boček u Žďaru nad Sázavou v roce 1252. Drobovická komenda tedy byla skromnější náhradou většího podniku a Jana z Polné brzy nato v jejím kostele pohřbili.

Jan byl zámožnou osobou, jehož otec Zbyslav z Bratčic se jmenuje v letech 1211 - 1213 a k roku 1213 byl spolukastelánem (odtud titulatura comes, *pozn. aut.*). Zbyslav a po něm Jan měli tedy statky v Čáslavsku, na jehož hranicích leží i Polná, zřejmě přirozená výsluha za výkon úřadů (Jan byl roku 1233 maršálkem, *pozn. aut.*). Polná se zřejmě stala Janovým druhým sídlem, ale o stavbu hradu se s největší pravděpodobností nezasloužil. Ostatně ani Přibyslav z Křižanova neměl za svého života v Křižanově hrad. Proti existenci hradu v Polné též hovoří to, že nelze per analogiam klasifikovat válcovou věž, známou nejprve jen z Houfnaglovy veduty, jako centrálně situovaný donjon z té doby. Zmíněný plán z roku 1760 naopak dokládá polohu věže v nároží hradního jádra a rozměry odpovídající běžné útočné věži - bergfritu - zejména druhé poloviny 13. stol. průměr měla 9,5m a světlost v přízemí zhruba 3m, což konečně doložil i nedávný odkryv základů, k němuž došlo při

rekonstrukci.

Jindřich z Lipé a páni z Lipé na Polné (kol. r. 1320 – 1356)

Význam Vikarda z Polné i rozvrh hradu naznačují, že pokud se o jeho založení nepostaral již Jan II. z Polné, vznikl snad z Vikardovy iniciativy. Polná někdy po roce 1327, kdy byl Vikard mrtev, přešla na Jindřicha z Lipé a páni z Polné definitivně mizí z historických relací. Přestože pro to nebyla motivace a prozatím nemáme ani písemné doklady, T. Durdík bez udání důvodu předpokládá stavbu hradu v době pánů z Lipé. Jediný náznak - při nedávné obnově osazené ostění z hradního lapidária se znakem se zkříženými ostrvemi - může pocházet z přestavby, o níž se nemuseli zasloužit páni z Lipé, ale až příslušníci rodu se stejným erbem - páni z Pirkštejna. Ješkovi z Pirkštejna postoupil hrad a městečko Polnou s mýtem a 14 vesnicemi. Ješkovým potomkům panství patřilo velmi dlouho a teprve někdy na začátku 60. let 15. stol. je počal spravovat syn krále Jiřího z Poděbrad Viktorin z Kunštátu.



Rytina hradu a města, 17. století

Páni z Pirkštejna a na Polné (1356 - 1463)

V této době, tj. za pana Hynce Ptáčka z Pirkštejna chránil od západu polenský hrad rozlehlý bažinatý terén, přeměněný v časech Viktorina na rybník Peklo, ze severní strany vodní příkop a rybník v jednom - Pekýlko a od severovýchodu dnes již zaniklý Lázeňský rybník. Na zbývajících stranách byl hrad kryt suchými příkopy, z části vylámanými do skalního podloží. Příchod k pevnosti byl možný od východu - buď přímo od města po hrázi Lázeňského rybníka dnes již nedochovanou přední branou, nebo z Kateřinského náměstí na jižní straně předhradí. Bránu do vlastního jádra hradu podle mínění části badatelů chránil okrouhlý bergfrit. Dochovaná rytina města ze 17. stol. však ukazuje tzv. Červenou věž, která měla být oním bergfritem, jako mohutnou pětipatrovou stavbu uvnitř hradního areálu, výrazně převyšující všechny ostatní budovy na hradě. Pak by šlo o věž nikoli obrannou a útočnou, ale o tzv. donjon, tedy věž určenou k trvalému obývání a k tomuto účelu tedy užívanou i za éry Hynce Ptáčka, který se na polenském hradě narodil. Přímo jemu je pak přisuzováno vybudování hranolové, údajně třípatrové věže vně vnější hradby spojené s jádrem hradu nádvorním traktem. Přístup byl pro případného útočníka znesnadněn tím, že obě brány spojoval s předhradím padací most přes příkop. Hradní palác stál na západě a tvořila ho dvě křídla, i v tom tedy předčil Ptáčkovi

posázavskou rezidenci v Ratajích nad Sázavou. Ze severní a západní strany měly polenský hrad chránit mohutné hradby zesílené baštami.

Viktorin z Kunštátu, páni Kunštátu a z Poděbrad na Polné (1463 - 1468, 1479 - 1486, 1486 - 1515)

Viktorin z Kunštátu Polnou vyženil roku 1463 a zřejmě v této době byl vymalován i tzv. Kunštátský sál, kde se dochoval Viktorinův alianční erb, kdy ho zachycuje jako knížete minsterberského, kladského a opavského. Viktorin se však dlouho z vlastnictví polenského panství netěšil. Při obléhání Třebíče Uhry v roce 1468 král Jiří využil Polnou jako základnu pro záchrannou výpravu, jíž se sice podařilo Viktorina vyprostit, ale po pádu kláštera se Polné zmocnily katolické oddíly Zdeňka ze Šternberka. Jeho následníci ji Viktorinovi vrátili až v roce 1479, tedy po uzavření olomouckého míru. Ani poté neměl Viktorin na větší stavební práce příliš času a zřejmě ani zájem. Z těch stavebních činností, které v této době na hradě proběhly, můžeme zmínit pozdně gotickou přestavbu, jejíž součástí bylo zesílení hradního opevnění i důkladná oprava městských hradeb, obrana na severu byla zesílena dlouhou parkánovou hradbou, pod skalním srázem byl vybudován velký rybník Peklo, z velké části obepínající hrad.

O několik let později prodává Viktorin polenské panství vzdálenému příbuznému Janu Bočkovi z Kunštátu a Jevišovic. Na hradě a patrně i ve městě následně došlo k rušné stavební činnosti. Důvodem bylo odstranění válečných škod a jistě též úpravy hradu, který se měl stát hlavním sídlem této rodové odnože. Janem Bočkem, synem Hynka Suchého Čerta z Mohelna a Jevišovic započal její ekonomický vzestup. Jan střídal významná místa jako Templštejn, Bzenec, Buchlov, ale protože je držel formou zástavy, pobýval na nich jen krátce a nemínil ani investovat. Na Polné byla situace jiná a o přestavbách svědčí heraldické památky - erby Jana (vrchní pruhy) a hlavně Kunhuty z Pernštejna. Kunhutina rodového zubra nalézáme i v průčelí tzv. Viktorinova domu na náměstí a na oltářní predele v kostele sv. Kateřiny na návrší nad hradem. Přitom ovšem nelze vyloučit, že erbovní desku na dům přenesli z hradu a erbovní štít v kostele může souviset s pohřbem Kunhuty, pro níž byl kostelík patrně místem posledního odpočinku. Některé pozdně gotické architektonické články zabudované především v západním hradním paláci mohou pocházet i z prací prováděné Janovým synem Hynkem Bočkem, který Polnou převzal roku 1500. Jeho manželce Anně z Hradce patří tesaný erb růže na znakové desce v lapidáriu a na malované výzdobě ve výklenku tzv. Kunštátského sálu. Svatbu měli v roce 1513, ale již roku 1515 se přestěhovali na Kunštát a Polnou Hynek prodal Mikuláši Trčkovi z Lípy.

Trčkové z Lípy na Polné (1515 - 1538)

Trčkové patrně v Polné mnoho neudělali, vždyť několik let vedli spory s Hynkem kvůli nesplacené kupní ceně. Mikulášův bratr Burian se ještě dočkal slavnostního přivítání krále Ludvíka zemskými představiteli u Polné v březnu 1522 a o dva měsíce později zemřel.

Valdštejnové na Polné (1538 - 1553)

Jan Trčka st. z Lípy prodal panství Karlu Skalskému z Valdštejna a s jeho dcerou Kateřinou je vyženil Zachariáš z Hradce a na Telči. Kateřina z Valdštejna, narozená na polenském hradě zde prý neměla příliš šťastné dětství, jak se zmiňují některé dobové prameny, o to více štěstí prožila ve svazku manželském se Zachariášem z Hradce.

Zachariáš z Hradce a páni z Hradce na Polné (1553 - 1597)

Pan Zachariáš Polnou vyženil sňatkem s Kateřinou z Valdštejna. Velkolepá svatba, která se konala roku 1553 na polenském hradě byla velkolepá a dle kronikářů té doby /např. Václav Březan - Životy posledních Rožmberků, Staré letopisy české/ se jí zúčastnili přední velmoži té doby, mimo jiné i Vilém z Rožmberka, jehož svatební průvod prý čítal 99 koní. Zřejmě právě při příležitosti svatby se projevil na polenském hradě nedostatek místa a komfortu, proto bylo přistoupeno k renesanční přestavbě nevyhovujícího hradu na pohodlné renesanční zámecké sídlo, splňující nároky na bydlení té doby.

Zachariáš jako proslulý stavebník hrad přestavěl a nepochybně i obnovil po úderu bleskem a následném požáru v roce 1584. Nádvoří obklopovaly renesanční arkády a celé sídlo bylo pokryto psaníčkovými sgrafity, též místnosti v reprezentačních prostorách byly pokryty freskovou výmalbou /Kunštátský sál - fresková výmalba pocházející z doby Zachariášovy, zvláště pozůstatky zelených rozvalin na klenbách, díky kterým se tomuto sálu říkalo „Zelený salonek“ a rostlinná výzdoba ve spodní části tzv. „erbovní chodby“, části ostění, pětিলisté růže, jižní křídlo tzv. „Hradecký dům“, kde se nachází jediná dochovaná černá kuchyň na hradě/. Když srovnáme dobové pohledy na město Telč a Polnou, zjistíme, že si města Telč a Polná byly mnoho podobná, díky renesančním štítům a podloubím u měšťanských domů. Bohužel v Polné tyto krásné prvky renesance vzaly za své při velkém požáru města v roce 1863. Renesanční arkády vzaly za své při stržení severního křídla v roce 1840, kdy bylo zničeno několik sálů spolu s hradní kaplí. Zachariáš a Kateřina spolu měli krásný vztah a nebyl to tedy typický sňatek z rozumu, ale z lásky, o čemž svědčí i ikonografický program a výzdoba pohřební kaple Všech svatých na telčském zámku, kde jsou Zachariáš i Kateřina pohřbeni. Můžeme konstatovat, že za časů pánů z Hradce Polná i polenský hrad prožívali zlaté časy. Zachariáš umírá v roce 1597.

Žejdlíkové ze Šenfeldu na Polné (1597-1622)

Žejdlíkové ze Šenfeldu se na Polnou dostávají v době, kdy hrad září novotou po poslední velké renesanční přestavbě za Zachariáše z Hradce v letech 1584-1586, tudíž nemají důvod hrad znovu přestavovat. Polnou si zvolili za své hlavní sídelní město, svědčí o tom fakt, že si ve zdejším hlavním kostele Nanebevzetí Panny Marie budují velkou rodinnou kryptu, kde spočinuly jejich ostatky po smrti. Z pohřební výbavy se nám dochovaly cínové rakve, ošacení či soubor vzácných manýristických šperků, které byly pro svoji jedinečnost a unikátnost zapůjčeny v roce 1996 na výstavě Rudolf II. a Praha. Za Žejdlíků je např. na Polensku zavedeno pěstování mrkve, když brambory na Vysočinu přišli až o několik století později (1780). Žejdlíkové Polnou získávají v roce 1597 od posledního pána z Hradce Jáchyma Oldřicha, když jí kupuje bývalý Jáchymův poručník Hertvík Žejdlíček ze Šenfeldu. Rudolf Žejdlíček se aktivně účastnil stavovského povstání, a proto hrad v září 1618 na rok obsadili císařští. V roce 1620 na polenském hradě přespál i tzv. „zimní král“ Fridrich Falcký, když si zde krátil čekání se zástupci moravských stavů. O výstavnosti a komfortu na polenském hradě v této době svědčí i fakt, že jeho pobytu využívali i korunované hlavy, které zde několikrát pobývali. Po Bílé Hoře celé rozsáhlé polensko-přibyslavské dominium připadlo kardinálu Františku z Ditrichštejna, který jej za výhodnou cenu kupuje. Poslední z rodu Žejdlíků dle kronikářů volí dobrovolný odchod ze světa, aby nezahlavil potupnou smrtí se 27ti českými pány na Staroměstském náměstí.

Ditrichštejnové a Polná (1622 - 1922)

Kardinál František z Ditrichštejna se po Bílé Hoře dostává za výhodné ceny ke zkonfiskovaným panstvím nejen v Čechách, ale i na Moravě. Tímto způsobem kupuje i polensko - přibyslavské dominium. O tom nás informuje portál na zadní straně branské věže na bývalém předhradí směrem od Kateřinova, která sem byla zřejmě zasazena nedlouho po koupi panství. Jelikož měli Ditrichštejnové ve svém vlastnictví několik panství, Polná pro ně nebyla až tolik významná, a proto uvažovali, co s ní udělají. Prvním záměrem bylo zřízení kasáren v objektu hradu a zámku, k čemuž nakonec nedošlo a na místo toho v objektu zřídili kanceláře panských úředníků, jelikož zde sídlila správa polensko - přibyslavského panství. Na Polné Ditrichštejnové nikdy nesídlili, jelikož měli své hlavní sídlo na zámku v Mikulově. Za Ditrichštejny je polenský hrad zbaven opevňovacích a fortifikačních prvků, proto jsou zaváženy hradní příkopy a rušeny padací mosty. V letech 1645 a 1647 polenský hrad vyplenili a vypálili Švédové a na rozsáhlejší obnovu se zřejmě čekalo až do let 1690 - 1693. Provedl ji Ferdinand Josef z Ditrichštejna a hrad v podstatě dosáhl současného hmotového rozsahu. Ovšem hrad samovolně vyhořel i v letech 1735, 1744 a 1794. V posledním případě víme, že oheň postihl jádro hradu a trval několik dní, když se sem rozšířil z nedalekého panského pivovaru. Proto k obnově hradního jádra již nebylo přistoupeno, jen bylo provizorně zastřešeno a správa celého

panství je v roce 1810 přenesena na zámek do nedaleké Přibyslavi. Od té doby polenský hrad chátrá, je využíván jako nouzové bydliště, zdroj levného stavebního materiálu pro obyvatele Polné a stává se útočištěm toulavých koček a psů. Pozvolný rozpad objektu hradu způsobil, že v roce 1844 museli strhnout nebezpečné partie severního křídla a z hranolové věže a jižního křídla zbylo jen torzo. O budovy předhradí projevili majitelé přece jen o něco větší péči a v nejnútnejší míře je udržovali a využívali pro ubytování a kanceláře úředníků správy velkostatku. V té době však došlo ještě k jedné významnější přestavbě objektů předhradí.

Úpravy devastovaného hradu po I. světové válce souvisely se záchranou a změnou majitele. Po pozemkové reformě se zchátralý hrad s polorozbořeným jádrem dostal prodejem průmyslníkovi Václavu Pojmanovi a pak darem do rukou Spolku městského muzea, potažmo místního sokola a obnova mohla započít.



Polenský hrad v 19. věku

Revitalizace a obnova polenského hradu v době první republiky až po současnost (1922 - 2011)

V roce 1925 byly stavební práce na objektu hradu tak daleko, že se do přízemí mohlo stěhovat muzeum. Byl to však nesmělý počátek a práce zvolna pokračovaly po celé období první republiky, přičemž pro potřeby Sokola upravili část budov na jižní části předhradí. Bylo též znovu vystavěno patro nad dochovanou částí přízemí jižního křídla hradního jádra, a to včetně historizujícího štítu dle návrhu zakladatele polenského muzea B. Rérycha. Na vrchol potom umístili starou korouhev z roku 1600, pocházející ze staré hradní věže. Znovu se obnova rozběhla po roce 1970 a opět nejprve došlo na budovy po jižním obvodu předhradí, kde je dnes Zámecká restaurace, Městské kulturní středisko a velký Khunův hudební sál. Mezi léty 1988-1994 též pro muzeum rekonstruovali část východního křídla severně od průjezdu. Teprve po roce 1990 dostavbou schodištního traktu severního křídla zahájili obnovu jádra a nakonec byl upraven a nově zastřešen hlavní (západní) palác. Přirozeně bylo upraveno i nádvoří do nepříliš šťastně architektonicky pojednané jižní části se vrátila poloreplika barokní kašny z roku 1693. Práce byly ukončeny až roku 2004. Je veliká škoda, že tato úžasná příležitost nebyla využita k provedení stavebně historického průzkumu a archeologického výzkumu. Proto řada níže uvedených úvah vychází z povrchového (a tím i povrchního) pozorování, historických zpráv a dokumentace.



Interiéry hradu a zámku přímo vyzývají k návštěvě

Popis areálu hradu a zámku v Polné s dochovanými architektonickými prvky a objekty

Přibližně čtvercová dispozice původního hradu, později hradního jádra, se skosenými nárožními využíla nízký výběžek nad údolím potoka, které je odděluje od města. Od západní strany hrad chránily bažiny časem zatopené rybníkem Peklo a od severní strany menší rybník zvaný Pekýlko, který byl v podstatě širokým příkopem napájeným vodou. Na zbývajících stranách obíhaly hrad suché příkopy dílem vylámané do skalního podloží a na jižní straně možná zdvojené. Byly zasypány už na přelomu 17. a 18. století. Brána jádra byla situována na východní straně a po bocích ji střežily raně gotický okrouhlý bergfrit a hranolová věž, obojí v nárožích. Zatímco bergfrit pocházel nepochybně z počátků hradu, hranatá věž, která stojí vně obvodní hradby a není s ní svázaná, je pozdější. Původní palác stál na západě a prozatím lze jen důvodně předpokládat, že z něho zůstaly alespoň spodní partie dnešní budovy. I valená klenba sklepa patrně pochází ze 14. nebo spíše 15. století. Ještě pozdější se jeví segmentová valená klenba suterénu gotického severního paláce, která je evidentně druhotně nasazena na dodatečných průběžných patkách. Palác byl na východě k hradbě připojen šikmou zdí a trojúhelný závěr coby kněžiště mohla využít zmiňovaná kaple. Byla situována v patře a na plánu Václava Frieba z doby okolo roku 1810 je zakreslena lomená klenba, snad zbytek triumfálního oblouku. Severní palác zřejmě pochází z období vlády Ronovců, o jejichž stavební činnosti na hradě vypovídá onen kamenný erb se zkříženými ostrvemi. Do pozdní pirkštejnské doby může patřit právě hranatá věž a k ní připojený nádvoří trakt, jenž jí zpřístupňoval. Pokud ovšem nevznikl až v souvislosti s východním křídlem.

Západní palác byl v konečné fázi dvoupatrový, ale kvůli zřícení nádvoří zdi se z horního podlaží stalo podstřeší, o jehož členění a vývoji nelze bez podrobného průzkumu říci nic zásadního. Někdy po roce 1810, zřejmě v důsledku nezajištění stavby po požáru v roce 1794, se propadla část kleneb prvního patra, a proto bylo (až na obvodní zdi přízemí) roku 1844 zbořeno i křídlo severní. O tehdejší úplnosti kleneb v patře západního a severního paláce vypovídá již zmíněný kvalitní plán V. Frieba, na němž je ještě zakreslen renesanční arkádový ochoz podél přízemí severního paláce. Frieb už však nemohl zachytit východní křídlo, okrouhlou věž a také východní polovinu jižního křídla a v troskách už bylo i patro čtverhranné věže. V úplnosti ještě vidíme plně uzavřené jádro hradu na plánu z let 1750-1760, ale ten zároveň vylučuje představy, že bylo jako standardní renesanční zámek vybaveno několika rameny ochozů. Zato na dvorním průčelí západního paláce jsou evidentní stopy (naštěstí novou fasádou přiznaných) starších ochozů. Jde o pozůstatky dřevěných nosníků a kamenných konzol. Dřevěný ochoz byl patrně i ve druhém patře.

V západním paláci je nejlépe památkově upraveno 1. patro, které už v gotice předznamenávalo Italy později upřednostňované „piano nobile“. V tříprostorové skladbě zůstala pozdně gotická a renesanční ostění oken a dveří. Od severu k jihu na sebe navazují síně tzv. Erbovní, Ditrichštejnový a Kunštátský sál, v němž zůstaly dochovány křížové klenby bez žeber a již dotčené (a K. L. Klusáčkem dílem dotvořené) nástěnné malby. V interiérech Erbovního a Ditrichštejnského sálu propadlé klenby a strop do roku 1925 nahradily historizující trámové stropy. Všestranně pozoruhodný je protáhlý výklenek v jižní, mimořádně silné zdi. Je zaklenut hvězdicovou klenbou s žebry trojúhelného profilu vytaženými ze štukové omítky a na stěnách je informačně cenná heraldická galerie. Enormní síla zdiva štítové zdi paláce (v kontextu s dutinami ve více podlažích) ukazuje na zesílení jižní zdi v celé výšce. Podle znakové výzdoby k tomu došlo zhruba v období let 1479-1500, tedy za druhého držení hradu Viktorinem z Poděbrad a Minsterberka a též Janem Bočkem z Kunštátu a Jevišovic. Na novou polohu průčelí tak mohl navázat jižní renesanční palác Zachariáše z Hradce, který tak o něco překročil původní obvodní hradbu jádra a táhl se až k bergfritu, jehož hmotu z velké části pohltil. Jižní, plně renesanční palác má proto o mnoho subtilnější vnější zeď, která už neměla hrát prvotně obrannou funkci a věž do jeho východního konce zakomponovali s využitím vyrovnávacích přízdívek, pod nimiž zmizelo její zaoblení.

Už jsme konstatovali, že i jižní palác známe alespoň z dochované poloviny jeho přízemí, ale ještě horší informační situace panuje okolo východního křídla hradního jádra. Bez plánu z poloviny 18. století a při absenci dokumentovaného archeologického výzkumu z nedávných úprav bychom o něm nic nevěděli. Přitom právě v této etapě se zřejmě nacházel vstup do vnitřního hradu, o jehož původní poloze proto nemáme jistotu. Východní křídlo spojovalo okrouhlou a hranatou věž a obsahovalo dva prostory. Severní křídlo se podle širokého rozpětí špalet otvoru navenek mohl nacházet v místech starší brány, do níž se dalo pohodlně vjíždět, neboť ještě v předhradí nestála renesanční budova dnešního muzea. Po jejím vyzdvižení bylo nutno natočit vjezd do jádra k bráně. Proto druhým prostorem jeho východního křídla byl průjezd, kvůli němuž přisekali zeď bergfritu, který po požárech v letech 1735 a 1744 nejprve asi snížili, a tak ukryli pod střechami o jednotné výšce hřebene. Tento stav jádra hradu přetrval až do posledního velkého požáru, po němž už Ditrichštejnové nenašli energii a prostředky k jeho obnově.

O stáří předhradí se můžeme dohadovat. Ve zděné formě s jistotou existovalo za Viktorina z Kunštátu a Poděbrad a vévody minsterberského, ovšem těžko lze předpokládat, že by se nevelké jádro hradu až do té doby obešlo bez provozních a hospodářských objektů a tím i okruhu vnějšího opevnění. Již proto, že směrem k východu se výběžek s hradem svažoval jen mírně (stál v něm dokonce hospodářský dvůr) na severu byl terén nejprve rovinný a pak stoupal ke kostelu sv. Kateřiny. Jádro hradu obíhá zalamaný okruh hradby, která je zčásti využita jako vnější zeď předhradí. Zatímco hradby na západě a severu jen vymezují 12-13m široký parkán, na jižní a východní straně se plocha rozšířila natolik, že tam vzniklo předhradí s nutnými provozními budovami. Dochovaná podkovovitá bašta s komorovými střílnami pro palné zbraně v severním ohybu není s okruhem svázaná, takže analogicky můžeme předpokládat dodatečné vložení dalších dvou bašt, které zachycuje nejstarší zobrazení. Ruinu druhé okrouhlé bašty nad peklem na jihozápadě též zobrazuje ilustrace Heberova pojednání a existuje i důkaz, že si ji nevymyslel. Na jiném historickém plánu z roku 1849 je zachycena, byť v posunuté poloze, čárkovaně. Stála zřejmě v nároží vnějšího hradebního okruhu. Podle nízké zdi s cimbuřím v popředí veduty z roku 1617 byly vegetací zarostlé příkopy alespoň v období pozdní gotiky obezděny.

Posledním obranným prvkem byl okrouhlý barbakán, který dosud stojí před branou předhradí na jihovýchodě. V současnosti je dostatečně zřetelný, neboť pozdní parazitní zástavbu po jeho vnějším obvodu odstranili v 80. letech 20. století. Od jihu je přístupný průjezdem v hranolové věži, od severu snad vstupovala do barbakánu cesta z města, jež vedla přes hráze bývalého Lázeňského rybníka. Věž se tváří velmi raně barokně, ale vzhled možná nabyla až za přestavby sídla v letech 1690 - 1693. Protože se tehdy předpokládá rezignace na pevnostní funkci hradu (např. zasypání příkopů), můžeme vyloučit pozdní stavbu barbakánu a věž (ovšem bez brány) již vidíme i na vedutě z roku 1617. Vznik celého objektu se podle sdružených oken patra dá předpokládat snad někdy v průběhu 16. století.

Zbývá se alespoň okrajově zmínit o zástavbě předhradí. Přestože jsou k dispozici plány z 18. a 19. století a dílem se dochovala přízemí budov na východě a na jihu, kvůli gruntovní přestavbě jihozápadních partií na rozměrný Kuhnův hudební sál bez stavebně historického průzkumu, lze vyslovit jen několik předběžných úvah. Dnešní přízemní budovy s půdním polopatrem byly původně dvojpodlažní (výjimečně snad trojpodlažní), úprava fasád je klasicistní až historizující. Renesanční se díky utváření kleneb (mj. zakreslených V. Friebem), jež jsou vysazeny na přízdívkách k hradbě, jeví dům severně od průjezdu (muzeum). Opět podle dochovaných a dokumentovaných kleneb se jižní segment stavení zdá mladší, možná ze 17. století. Ovšem z plánu Grimmovy sbírky vyplývá, že po polovině 18. věku byly k jeho dvornímu průčelí přiloženy chodby a vyrostla obě krátká křídla vybíhající k jihu. Jenže východní z nich vzniklo prodloužením nárožního hranatého pavilonu, čehož se dotkneme při analýze nejstaršího vyobrazení. Západní stavení pohltil nově vystavěný Kuhnův sál zastřešený rádooby mansardovou střechou naprosto ahistorických proporcí. Přitom i zde podle,

bohužel, nedokumentovaných znaků (výběh klenby, fragmenty oken a sgrafitové rustiky) existoval starší (renesanční) dům. Grimmův plán též dokládá úzký a patrně nevýznamný trakt při hradbě v západním parkánu. Jeho spolehlivé datování není bez archeologické sondáže možné.



Polenský hrad v současnosti

Shrneme-li dosavadní poznatky, polenský hrad bergfritové dispozice vznikl někdy v půlstoletí po roce 1260. O větší přestavby se zasloužili Ronovci, spíše však páni z Pirkštejna než páni z Lipé. Za nich zřejmě dostalo předhradí kamennou ohradu. V důsledku česko-uherských válek zřejmě došlo k urychlenému zesílení vnější fortifikace hradu. Je možné, že se o to

postaral Viktorin z Poděbrad, jenž započal i poválečnou obnovu. V ní pokračoval Jan Boček z Kunštátu a výsledkem byla pozdně gotická podoba západního paláce. Další velkou rozpoznatelnou přestavbu podnikl v průběhu let 1565 - 1590 Zachariáš z Hradce, po níž mělo jádro hradu nejméně trojkřídlou dispozici s arkádovými ochozy na severu. Nad horizontály střech vyčníval pouze vrchol věže. Zato lze obtížně identifikovat případnou činnost Žejdlců ze Šenfeldu. Ditrichštejnové na hradě nesídlili a po provizorních opravách po třicetileté válce teprve na konci 17. století hrad důkladněji pozměnili. Rozšířili a upravili hlavně budovy předhradí, ovšem již bez zájmu na jeho obranné hodnotě. Poslední závažnější úpravy dokumentuje „Grimmův“ plán a po nich následoval už jen úpadek, především vlastního hradu. Velkou věž spolu s východním křídlem a částí jižního křídla zbořili mezi roky 1760 - 1810, což dokumentují dochované plány a nejlákavěji se jeví doba po požáru jádra hradu v roce 1794. Další postup rozpadu a památkové zajištění jsou zmíněny.

Jiří Jakeš

Projekt sv. Jiří / svätý Juraj



Náš sv. Jiří vychází z křesťanské tradice. Podle křesťanské hagiografie se jednalo o římského vojáka původem z Anatólie. V českých zemích a na Slovensku se svátek svätého Jiří slaví až 24. dubna. Jeho úkolem bude dělat průvodce velkým i malým ve světě tradic, křesťanství a historie. Ukázat jak žili naši předkové. V co věřili. Jaký byl jejich život s vírou. Snažit se ukázat kořeny a historii střední Evropy. Samozřejmě s blížícím se obdobím dovolených bude přidávat i zajímavé tipy na výlety a cesty. Proč právě svätý Jiří? Svätý Jiří je především patronem rytířských řádů a skautů. Je zobrazován jako udatný rytíř, který bojuje na život a na smrt s drakem. Boj dobra se zlem. Proto je velmi blízký našemu spolku, který ho má i za svého patrona. Představuje pro nás odvahu, svornost a bratrství. Proto se zvolila podoba malého rytíře který bude příjemným průvodcem jak pro velké, tak i ty malé čtenáře. Pro všechny lidi bez rozdílu, věřící či nevěřící, stačí otevřít srdce a mysl.

Autorkou grafiky sv. Jiří je slovenská grafička a designérka Mgr. Alica Záhorská. <http://acaza.yolasite.com/>. Doufáme že náš sv. Jiří bude pro vás příjemným průvodcem. Připravujeme i trička, placky a klíčenky s logem sv. Jiří.

Schwamberg



Sväty Juraj

Počátky rytířstva a vznik šlechty

Většina z nás si pod pojmem rytíř nebo šlechtic představí vznešenou osobu, obklopenou bohatstvím, usazenou ve svém hradu či snad dokonce zámku. Oblečenou do nejluxusnějších látek, které se dají zakoupit, či snad jako anglického aristokrata v luxusním rodovém sídle s upravenou zahradou a žijícího z renty plynoucí z jeho rozsáhlých majetků, pozemků a bohatství předků. I v současnosti, během 21. století, propadají mnozí celkem chybné představě, že aristokrat, šlechtic a rytíř je rytířem hlavně proto, že je bohatý a z tohoto bohatství se odvozuje jeho statut, sociální postavení, které bohatému člověku umožní získat nejlepší školy, kvalitní informace, které mu poskytují výhodu právě z důvodu jejich včasnosti a obecně naše společnost propadá dojmu, že elita společnosti je utvářena bohatstvím, zejména materiálním. V našem článku se pokusíme rozbít tento poměrně vulgární obraz vznešené, urozené osoby, která ve světle této definice spíše vpravdě odpovídá popisu navoněné lůzy, která si jak dříve tak i dnes, ráda hrála na aristokracii odvolávajíc se přitom jen a pouze na svůj majetek, z něhož odvozovala své výsadní postavení.

Jelikož forma článku a má licenční kopie Microsoft Word Starter neumožňuje citovat v textu formou, na kterou jsme zvyklí v případě odborných prací, uvedu výčet zdrojů na konci každé kapitoly a průběžně budou zmiňovány v příslušné pasáži textu.

Šlechta a její počátky – vznik rytířstva



Codex Manesse: Středověká milostná lyrika ilustrovaná výjevy ze života rytířstva

Rytíř ducha, nejlepší člověk

Jak mohli někteří znalí postřehnout, dovolil jsem si vypůjčit trochu metody známého učenice a scholastika svatého Tomáše Akvinského a jeho úvodní argument, jehož kritice se budeme věnovat. Abychom mohli vůbec vysvětlit tak obsáhlý pojem, o kterém by zcela jistě šla napsat kniha s mnoha citacemi odborných zdrojů, pramenů a publikací, musíme i my, alespoň pro potřeby našeho krátkého popularizačního a amatérského článku, nejprve systematicky vysvětlit samotný vznik šlechty - rytíře jako takového. Poté bude teprve možné zaobírat se jeho rolí ve společnosti, významem rytířské šlechty pro zemi a lid.

Nejprve se zaměříme na to, co to vlastně znamená být urozený, aristokrat? Neznám lepší způsob, než začít u klasických autorů antického světa, kteří se pojmem urozenosti zaobírali a ač většina lidí žije v představě, že středověk bylo období temna naprosto oddělené od antického světa velkých říší, není tento závěr zcela pravdivým, neb papežská moc, stejně jako moc císaře Svaté říše Římské se přímo odkazuje na myšlenku pokračování v již křesťanské kontinuitě říše Římské a jak papež, tak císař si osobovali autoritu vůdce lidu ne nepodobnou autoritě římských císařů. Konec konců, katolická církev v několika posledních staletích před pádem Říma zastávala užitečnou roli byrokratického aparátu této říše, ač je toto mnohým málo známou skutečností.

Moudrý Platón nám praví, že aby mohl být člověk považovaný za urozeného, a že antické Řecko nebylo pouze kolébkou demokracie, nýbrž také aristokracie a tudíž i definic toho, jaký člověk je skutečně urozeným, musí být především člověkem ctnostným v duchu věhlasného kalokagathia, tedy souhry fyzické i psychické, vnitřní a vnější dokonalosti. Jaký je tedy takový lepší a dokonalý člověk, pravý aristokrat? On i samotný pojem ARISTOKRAT, tedy z řečtiny ARISTO – nejlepší a KRATOS – vláda, je jak řecký. Ostatně jako velká spousta věcí, na kterých do dnešních dnů stavíme základy našeho fungování a uvažování (no vidíte a přitom spousta z nás často slyší, nebo hůře používá pojmy jako „Bože, vždyť už je 21. Století!“ inu a jak vidno, čas hraje mnohdy menší roli, než jsme ochotní si přiznat). Aristokrat tedy odvozuje své právo vládnout od skutečnosti, že je nejlepším mezi lidmi, první mezi všemi. Tedy dle této teorie musí být ztělesněním, avatarem chcete-li, jistých ctností, modelovým člověkem. Podle Platónovi nauky, je takový ctnostný člověk samozřejmě schopný po fyzické stránce, neboť to je naprostý základ celé věci. Stejně jako jeho učitel, Filozof a když píše Filozof s velkým F, pak samozřejmě myslíme Sókrata, musí být tento „muž“ být ztělesněním ochránce. Fyzicky podřadný, slabý a neduživý jedinec se nemůže za takového ochránce považovat. Proto i Platón ve svých úvahách věnuje mnoho myšlenek právě plození dětí a jejich výchově zejména mezi nejlepšími archetypy muže a ženy. V dnešní době jsme si až příliš přivykli na obraz myslitele, filozofa a mudrce jako obraz fyzicky ne příliš obdařeného jedince, jehož zanedbaná fyzická úroveň je kompenzována rozvojem jeho duševní a mentální stránky. Nicméně nebylo tomu tak vždy, vlastně soudobá představa intelektuála je s ohledem na trvání lidských dějin poměrně krátkodobou záležitostí a onen kudrnatý mladý a „osvícený“ student měkkého těla, nevýrazných rysů a zářných myšlenek by dle platných představ o aristokratické elitě byl vyřazen už jen z důvodu tělesné neschopnosti. Sám Sókratés, ač proslul jako filozof až do konce svých dní, bral službu své obci jako samozřejmou věcí. Málokdo ví, že se účastnil bitvy u Marathónu, podobně jako staří biskupové byl mužem ne jen ducha, ale i zbraně. V Platónově myšlence zdatně rezonuje výchova od jeho učitele. Aristokrat je tedy fyzicky zdatný, v tomto ohledu tedy „krásný“ jedinec, jehož role mimo jiné samozřejmě v základu tkví v jeho schopnosti bránit svůj lid, Polis, řecký městský stát před nepřáteli, kteří by je snad chtěli připravit o život a svobody (ne, národ skutečně není umělým konstruktem, národní uvědomění lze sledovat dále v historii, než si myslíme). Jedině takový člověk může vést lid, pokud by nebyl schopen vést a jít příkladem i v takovou chvíli jako je obrana obce, nemůže být za nejlepšího vůbec považován.

Platón, stejně jako generace ne tak dávno v historii, bral tuto věc jako samozřejmost, proto obecně není považováno za nutné tuto otázku v dané době rozvádět, avšak s ohledem na trendy a názory dnešní doby jsem cítil povinnost tuto skutečnost, kterou dnes tak rádi zapomínáme, až často voláme po obraně svobod, zmínit. Ten kdo není ochoten riskovat život pro obranu hodnot, nemůže být „krásným“, nejlepším člověkem. Takový člověk pak dle tvrzení Platóna musí vynikat zejména v souboru ctností, které popisuje takto:

1. Sofia – moudrost, musí být člověkem moudrým, vzdělaným a uznalým, pokud má vést.

2. Andreia – statečnost, neboť zbabělost je projevem právě slabého jedince.
3. Sófosyné, - uměřenost, protože pouze člověk, který odolává vášním, může vést rozumně, moudře.
4. Dikaiosyné – spravedlnost, neboť jen spravedlivý člověk může být nejlepším.

Toto členění zcela jasně vyplývá z Platónovo pojetí duše, a jejích tří částí, tedy vyváženosti rozumové, vznětlivé a žádostivé složky, viz. jeho podobenství o vozataji, který nedojede do cíle, pokud nezvládne řídit své koně stejným směrem. Nejlepší člověk, aristokrat, tedy musí být člověkem vyváženým, vynikající především nad svou fyzickou stránku také statečností, moudrostí, uměřeností a spravedlností. Pouze takový člověk dle antické představy může být považován za aristokrata. Vzhledem k podobě a chování některých historicky známých šlechticů toto samozřejmě vyznívá poněkud komicky. Nicméně teorie je právě takováto a i sebekulatější šlechtic se snažil k tomuto ideálu hlásit, ideál sebezdokonalování je lidstvu vlastní napříč kulturami a společnostmi.

Slovutný Aristotelés pak tyto ctnosti vidí jako střed mezi extrémy. Ctnosti dle jeho soudu mají tři skupiny, o kterých pojednal ve svém díle Etika. Mravní ctnosti, naučené ctnosti a ctnosti projevující se jako reálné schopnosti. Nejčastěji se uvádí štědrost jako střed mezi rozhazovačností a lakotou. Aristokrat, nejlepší člověk by pak tedy měl dosáhnout rovnováhy mezi třemi složkami, jemiž je jedinec obdařen. Po stránce duševní, tedy mravní. Po stránce vzdělávání, obsahem své výchovy a v poslední řadě svou přirozeností, tím, čím je obdařen jako konkrétní schopností. Zjevně například fyzický jedinec by svou sílu neměl využívat z důvodu nižších pudů, cestou neřesti, ale měl by dosáhnout středu tak, aby se svou zjevnou sílu nebál využít k ochraně, ale neměl by jí zneužít k šikaně.

Je nanejvýš zajímavé, že takzvaná „velká trojka“ filosofů, ježto si byli postupně učitelé a žáky navzájem ve sledu Sókratés-Platón-Aristotelés dospěli ke shodě, kterou reflektují i pozdější významní autoři pozdější legendární Římské říše, která je do dnešních dnů inspirací pro mnoho lidí a států naší éry. Nehledě na naši touhu hledat diverzitu kde se dá a obhajovat naše současné ideály v historii, i Římané se přeci jen jasně vymezovali vůči těm „druhým“ a byli si dobře vědomi toho, kdo je a kdo není Říman. Pojem „pravý Říman“ pak byl často diskutovanou otázkou a to ne jen v linii IUS SANGUI, tedy po krvi, kdy se zaobírali otázkou, kdo ještě může být při jisté míře sňatkového míšení považován za Římana, ale také se zaobírali otázkou, kdo je tím pravým modelem Římana. Podobně jako u řeckých aristokratů, byl „pravý Říman“ osobou, která měla ztělesňovat „národní“ a společenský ideál nejlepšího člověka, Římana. A pochopitelně, zejména vlivné římské rodiny se v tomto duchu snažili prezentovat tak, aby upevnili své právo na výjimečné postavení ve společnosti. Gravitás, vyjádření prestiže pak, světe div se, bylo často spojováno do velké míry s vojenskou službou a vítězstvím na poli bitevním. Ne nadarmo se Římané, děti boha války, inspirovali mocnými Spartány. Samotný mytos vzniku římské společnosti souvisí opět s bojem o přežití. Čili opět bylo výsadní postavení, toho nejlepšího člověka odvozováno v základu od jeho schopnosti bojovat a vést, chránit. K tomu byla bezpodmínečně nutná fyzická kondice. Popis římské válečné mašinerie již vydal na enormní škálu odborných knih, a proto není nutné, domnívám se, tuto otázku dále rozvádět.

Seneca, věhlasný to římský autor tuto vnitřní ctnost „pravého Římana“ definoval v několika bodech:

1. Rozumnost – opět vidíme paralelu s Platónovou moudrostí.
2. Spravedlnost – spravedlnost zde klade na druhé místo.
3. Mírnost – schopnost sebekontroly je zde na třetím místě.
4. Statečnost – opět je jednou ze 4 základních ctností.

Je zcela evidentní, že tyto hodnoty se u „nejlepšího člověka“ dokola opakují, mění se jejich uspořádání, ale i přesto, přes rozdíly mnoha staletí, se římská i řecká kultura, která později silně christianizovaná utvořila základy našich dnešních států, shodly na naprosté a zásadní důležitosti těchto hodnot, ctností v případě „nejlepšího člověka“, tedy aristokrata. Následný pád Říma a nástup křesťanství pak celý proces komplexně dotvořil.

Pojem rytířskosti, je bez debat a naprosto spojený právě a zejména s ohledem na křesťanské hodnoty. Klasickým klišé je pravý rytíř zobrazovaný ne jen jako ochránce víry, ale pravý křesťan, který se přibližuje Bohu tak, jak se od něj očekává, kdy modelem „nejlepšího člověka“ je ztělesnění božské podstaty v osobě Ježíše Krista, spasitele. Pojem ctnosti je zde rozdělen do více kategorií. Pojem

božské ctnosti je vyhrazen zejména víře, naději a lásce, dle Pavlova výroku, kdy nejsilnější je láska. Zajímavý je ovšem výčet tzv. kardinálních ctností, tedy ctností, které jsou výrazem správného jednání v důsledku bázně před Bohem. Podívejme se tedy nyní na tyto kardinální ctnosti:

1. rozumnost;
2. spravedlnost;
3. statečnost;
4. uměřenost.

Inu, co k tomu dodat? Pořadí je mírně upravené, ale nelze pochybovat, že po více než 1500 let od éry první filosofů do formování prvních evropských království se tento poměrně jasný názor na duševní vlastnosti aristokrata, našeho rytíře, nezměnil ani trochu. Ten nejlepší člověk, bohu milý, krom proměňující se loajality k polis – říši - Bohu je pořád obrazem fyzicky schopného, rozumného, statečného, spravedlivého a uměřeného člověka. Tímto bych se rád vrátil k původně nadnesené otázce. Bohatství nehrálo v této části žádnou roli. Jak pravil již Platón v jeho prvních ekonomických úvahách, bohatství aristokrat získá až správou otrokářské domácnosti, ke které se dopravuje právě díky své síle na bojišti. Tato mu pak poskytuje obživu a takovýto jedinec, by se neměl zdržovat podřadnou prací a obživu by měl získávat ze správy této domácnosti, majetku, případně z kořisti bojem a obchodem. Jeho výsadní postavení založené právě na syntéze fyzické a duševní síly mu má umožnit dále rozvíjet tyto schopnosti, k jejichž rozvoji by jako pracující neměl příležitost. Lze konstatovat, že pouze bohatý člověk, opírající se jen o sílu svého majetku a financí nebude a nemůže být, ani přes všechno zlato světa aristokratem, lepším člověkem a to ani, kdyby za to zaplatil veškerým zlatem světa.

I mnou výše zmíněný sv. Tomáš Akvinský definuje tyto čtyři ctnosti jako součást LEX NATURALIS, tedy přirozeného zákona, který je automatickým prvkem fungování světa, neboť je odvozen z LEX AETERNA, věčného zákona Božího. Nad těmito čtyřmi kardinálními ctnostmi bdí boží ctnosti, víra, naděje, láska.



Rytíř musí být statečný, zbožný, rozumný, spravedlivý, střídmy a štědrý

Zdroje:

Platón – dialogy;

Aristotelés – *Étika*;

Tomáš Akvinský – *Suma Theologiae*;

E. C. Benfield, *Občanské ctnosti*.

M. Ridley, *Původ ctnosti: O evolučních základech jednání*.

J. Pieper, *Ctnosti*.

Rytíř, vznik elity

Nyní se budeme zabírat stránkou vzniku rytířstva nikoliv v oblasti filosofické, nýbrž dějinné. Budeme se stručně zabývat otázkou, z čeho a jak se objevil vlastně onen rytířský stav? Jelikož se opět jedná o téma, o kterém pojednává velké množství odborných publikací, pokusím se jej zkomprimovat co nejvíce do co nejkratšího textu, a proto předem prosím za prominutí, jelikož nebude možné obsáhnout vše, co by obsaženo býti mohlo. Jelikož má věc opět určitou návaznost k pádu říše římské, je nutné se předem omezit jen a pouze na část západní říše a Evropy a to čistě z rozsahových důvodů, neboť již tak bude poměrně náročné věci nějak stručně zformulovat.

Se vznikem rytířského stavu se musíme podívat celkem na několik věcí a to s ohledem na tři zásadní proudy. Na formující se katolickou církev a její ideály, na pozůstatky vojenské elity a organizace římské armády a v neposlední řadě na barbarské kmenové náčelníky, jejich vůdce a družiny těchto vůdců. Není žádným překvapením, že církev mnoho rytířských svatých datovala právě do doby říše římské. Církev se zaměřuje především na hodnotovou stránku věci, kterou jsme již poměrně obsírně rozebírali v předchozí kapitole. Stručně by se dalo konstatovat, že dle církevního pojetí je správný rytíř právě rytířem ducha, zosobněním křesťanských ideálů a ctností. Měl by se samozřejmě řídit božím zákonem a být příkladným křesťanem, ochráncem. K tomu by mu měly dopomáhat ctnosti jako statečnost, věrnost a štedrost, aby mohl bránit a pomáhat potřebným a byl věrný svojí víře. Pro katolickou církev byl rytíř věrným obráncem křesťanského lidu. Proto je velká spousta římských vojáků, povýšených na svaté, zmiňována. Zůstaneme nyní tedy právě u Říma a jeho armády. Řím byl samozřejmě pověstný především tím, že spoléhal převážně na pěchotu a jízdu si opatřoval všemožnými způsoby od spojenců, podrobených národů, či dle momentálních okolností jen a pouze jako podporu. Ke změně chápání role jezdeckva samozřejmě došlo s koncem římské éry a to ne jen díky vpádu Hunů a jejich zuřivého běsnění, ale také s posunutím hranic říše dále na východ, kde měl boj na koni dlouhodobou tradici. Řím byl ostatně nucen se adaptovat. Roli jezdeckva v římské republice a později říši zastávala střední třída, tzv. equites. Také tento pojem označoval druhý stav občanů Říma, tedy stav po vznešených patricijských rodinách a senátorech. Tito občané - často zastávající roli obchodníků, řemeslníků či hospodářů - si mohli dovolit kvalitní výstroj i výzbroj, často tvořili družiny a doprovody důstojníků, či samotné důstojníky. Většinou od nich byla vyžadována jezdecká služba.

Pojem EQUITES ROMANI tedy označoval ozbrojence v sedle. Později se titul používal jako společenský odznak prestiže a bylo jím titulováno mnoho vlivných lidí, jako například švagr císaře a mnozí jiní. Tento vojenský titul se stal zároveň odznakem společenské prestiže a důležitosti. A ačkoliv jsem se nechtěl pouštět do východní říše římské, později známé jako byzantská, stojí přinejmenším za zmínku, že těžká jízda EQUITES CATAPHRACTARII zde hrála zásadní roli a to právě v duchu těžké obrněné jízdy jako reakce na tradiční obrněné jezdce východních říší. Tato střední vrstva společnosti tak hrála zásadní roli jak v životě vojenském, tak hospodářském. Přirozeně byla dostatečně majetná na to, aby měla volný čas, jehož přebytek je nutný k řádnému bojovému výcviku, a dostatek prostředků na to, aby si opatřila příslušné, často velmi nákladné vybavení.

Ne jinak tomu bylo na straně oněch „barbarů“ kteří se postupem času stali složkou, která nakonec, ač napomohla zániku Římské říše, se promptně stala její součástí a ve které Řím prakticky přetrval. Nejznámější jsou pověstní Frankové, avšak nebyli to jen oni, na které pozůstatky Římské administrativy tak spoléhali. Západní říše čím dál tím více spoléhala na pomoc barbarských vládců a vojsk při své obraně. Jejich role se stala tak zásadní, že této vládnoucí složce, náčelníkům, barbarským králům a jejich družinám, byly propůjčovány honorární tituly a často také nemalé odměny formou půdy či případných ústupků. V zásadě si tak postupem času získali dostatečné zázemí, aby se nakonec mnohem později mohla zformovat franská říše a pověstná dynastie Karlovců, kdy si nakonec Karel Veliký přivlastnil císařský titul právě z rukou katolické církve, tedy papeže, který se sám viděl jako přímý pokračovatel římské autority (a zde máme právě i počátek sporů císařů a papežů). Málo kdo popravdě správně chápe, že středověk si z antického Říma propůjčoval mnohem více, než si je většina populace schopná uvědomit a připustit. Nově vzniknuvší státy a národy se velice často a ochotně hlásily o odkaz původní římské moci a kontinuity za účelem realizace svých vlastních záměrů. Pochopitelně i zde, v této „barbarské“ společnosti, která však ani zdaleka nebyla tak primitivní, jak mnozí věří, hrála značnou roli válečnická elita (ostatně jako vždy v historii). A opět se jednalo o rodové, kmenové náčelníky a jejich nejlepší válečníky, tedy družinu. Opět nešlo původně o tu nejvyšší složku společnosti, avšak co do bojového potenciálu šlo o tu nejzásadnější složku. Podobně jako v případě Římanů, i zde si tato vrstva mohla dovolit dobrou zbroj a výzbroj, také si mohla dovolit přebytek času, který je nutný k osvojení si mnoha dovedností, nutných pro boj.

Tato složka společnosti si za svou službu nárokovala půdu, ale i dobytek. Samotný pojem Feudál je odvozen od pojmu FEHUDUM (dobytek), kdy právě dobytek značil bohatství takového člověka, samotná germánská runa FEHU je spjata právě s pojmem bohatství a dobytíkem. A tak se stalo, že tato barbarská složka, byla postupně pořímštěna a „civilizována“ zejména díky křesťanskému kléru, který měl skrze víru určitý vliv nad těmito lidmi. Původní barbarské kmeny začaly adaptovat přepisy a variance římských zákoníků, jako např. LEX ROMANA VISIGOTHORUM, tedy římský přepis zákonů pro Visigóty, znám též jako Alarichův breviář.

Ono spojení římského a germánského začalo být nakonec tak markantní, že se pro danou věc používá pojem ROMANITAS-GERMANITAS, kdy v rámci ne zrovna dotažených pokusů o obnovení Římské říše, hráli germánské kmeny naprosto zásadní roli, na což samozřejmě říše východní, shlížela s poměrně značným despektem, ale s čímž se katolická církev naučila pracovat značně dobře a obratně. Papež dokonce zapříčinil pád Merovejské dynastie, když zakladateli rodu Karlovců, Pipinovi III. Krátkému odvětil na jeho dotaz. Pipin se tázal, kdo je fakticky pravým vládcem, jestli on, který má v rukou veškerou praktickou moc, tedy POTESTAS, nebo Childerich III. z rodu Merovejců, který má AUTORITAS, tedy děděný titul. Papežská odpověď konstatovala, že POTESTAS je přirozeně důležitější, neb z ní plyne AUTORITAS a to byl konec Merovejské dynastie. Avšak i tito noví franští králové nebyli nic bez podpory svých válečných elit a jejich družin, na kterých se zakládala právě jejich vojenská moc. A právě z této syntézy a vrstvy společnosti, vznikl onen pověstný rytířský stav. Právě díky této syntéze římského a barbarského, pohanského a křesťanského, která položila základy soudobé Evropy, dlužno říci, že rozhodně ne díky toleranci a vzájemnému obohacování, nýbrž po prolití nesmírného množství krve a na základě nutnosti především.

A ne jinak tomu bylo i v našich končinách, kdy vzpomeneme-li si na Sáma a jeho první státní útvar a později na Velku Moravu, kterýžto pojem vznikl chybným překladem byzantského „MEGARE MARGRAVE“ – vzdálená marka, tak i Českého knížectví. I zde byl vývoj takřka totožný, skrze stejnou složku společnosti. Tento rytířský stav původně nedědil majetky rodově, ale byly mu propůjčovány a

odebírány právě na základě služby. Až mnohem později se aristokracie – feudálové - šlechty formou ústupků a výsad dopracovali k dědičné držbě léna. Kdy nicméně, byť nakonec ne až tak prakticky, bylo alespoň teoreticky léno dlouhou dobu stále v oficiálním majetku koruny a šlechta, zejména ta vyšší věnovala nemalé úsilí, aby se situace nakonec změnila v držbu ničím neomezenou v jakémkoliv rovině. To však bylo o několik staletí později. Podobně, jako jinde, byl lid, žijící v Čechách a na Moravě, fragmentován na menší autonomní celky, vedené rodovými náčelníky a velmoži. Jak píše Dušan Třeštík ve svém díle za pomoci odkazů na V. Vladivoje Tomka na počátku 90. let definoval historiograficky dílčí části kmene Bohemanů, tedy Čechů, kdy ač tvořili jeden lid, byli fragmentováni na rodové celky, jako právě Moravany, Lučany, Charváty, Děčany, Doudleby, Sedlčany a mnoho dalších, ze kterých se později etablovaly slavné rody Přemyslovců, moravských Mojmirůvců, středočeských Slavníkovců a tak podobně. Postupem času silnější kmenový svaz přirozeně ovládl ty malé. Praktická zmínka o této situaci je ve Fuldských análech ve vztahu k českému knížeti Bořivoji I. Křest přijímal společně se 13 dalšími náčelníky. O několik let později se objevil na scéně, však jen a pouze on sám, jako suverénní vládce oněch svazů, které se podrobil a odstranil jejich původní vládky. Dalo by se konstatovat, že Hra o Trůny a její pověstné „machinace“ je pohádka pro děti v porovnání s dějinami raných českých státních útvarů. Za etablování rytířského stavu v Českých zemích může až přemyslovská dynastie. Konkrétně náš zemský patron a ochránce země a lidu národa českého, žijícího v jeho tradičních zemích.

A tím není přirozeně nikdo jiný, než náš kníže a skutečný držitel a propůjčovatel královské koruny, faktický věčný vládce svého lidu a našeho národa, sv. Václav z rodu Přemyslovců. Byl to právě on, kdo ve 20. a 30. letech 10. století přetavil původní kmenové válečníky a rodové strážce na pravý rytířský stav, na knížecí družinu, kdy normalizoval výstroj a kázeň, mnohdy za cenu velmi přísných trestů, jako bylo bití holí na dubovém stole. Kupodivu se tak v českých zemích stalo mnohem dříve, než například v Anglii, kde k takovému vývoji byla nutná až invaze Normanů Viléma Dobyvatele ve druhé polovině 11. století, tedy po bitvě u Hastingsu roku 1066. Ač je to k nevíře, v tuto chvíli vývoj v Čechách a na Moravě (neboť spojením rodu Mojmirůvců s Přemyslovci vznikla prakticky jediná vládnoucí dynastie pro všechny lid, kdy příbuzní tohoto rodu vládli tzv. moravskému údělu) předběhl západní Evropu o zhruba sto let. Další takový skok v evropských dějinách spíše vzácný nastal až při nástupu husitů. Byl to však až bratr Václava, jeho bratr Boleslav I. Ukrutný, který svou rytířskou družinu významně proslavil. Některé zdroje tvrdí, že jeho družina čítala až 4000 rytířů, včetně vazalů a jejich družin, kdy touto ovládal poměrně rozsáhlé území až k Baltu. Kontingent 1000 těchto jezdců pomohl Otovi I. roku 955, porazit kočovné Maďary v bitvě na Lechu. Český oddíl rytířů zde sehrál svou roli, byť byl prakticky zmasakrován.

Jak z Kosmovy Kroniky české cca 1119 tak z Kroniky tak řečeného Dalimila cca 1315, plyne, že původní rytířský stav, šlechta, plnila čistě vojenskou úlohu. Až od 12. století se titulem rytíř začala honosit i šlechta, které de facto prakticky nenáležel, neboť velice často podle platné teorie nesplňovala ani fyzické, či morální požadavky, natož příslušnou vojenskou zdatnost. Zhruba v této době se počíná právě utvářet stav vyšší šlechty, která si však ještě na svůj vzestup počká minimálně do 13. století. Je stále nutné odlišovat šlechtu a vládnoucí rody, přeci jen rod Slavníkovců měl potenciál být dalším knížecím rodem, avšak Přemyslovci tomu učinili přítrž. Například z pasáže o tzv. svobodníkovi Jetříškově (o štítu země České, bojových rádech a svobodnících si povíme později). Z této, jako z mnoha jiných jasně vyplývá, že i člověk neurozený, v tomto případě dřevorubec, který prokázal, že má právě POTESAS, tedy moc a schopnost se jako rytíř prosadit, má na tento titul nárok. Za své hovoří část oněch veršů: „*A ten Jetříšek udatně se bil, v císařově vojsku četné škody způsobil...*“ a skutečně pro svůj fyzický výkon a škodu, kterou způsobil německému císaři na jeho rytířstvu svou velkou sekyrou si po bitvě vysloužil úvoz lesa, tedy půdu a bohatou kořist, včetně povýšení na družiníka a tedy tím pádem do pozice rytíře, kdy se jednalo, jak jsme již jistě postřehli, o funkci vyloženě vojenskou a pozici elitního válečníka na plný úvazek, kterému byla právě propůjčována půda, dobytek a kořist, aby měl onen přebytek času se válečnému umění věnovat a byly tak zabezpečeny jeho životní potřeby. Kdo zná Jetřichovice, tak si od této chvíle nadále vzpomene na tuto pasáž z Dalimilovy kroniky.

Kdo tedy byl rytíř v době svého vzniku?

Jak z výše rozvedené úvahy plyne, rytíř byl jedinec, který nenáležel do nejvyšší vrstvy společnosti a to teoreticky vzato k pojmu aristokrata obecně, ani v době klasické antiky, kdy aristokrat mohl být

vládcem, ale také služebníkem, jedním z mnoha.

V zásadě se jednalo o vyšší střední vrstvu, která, ačkoliv disponovala větším majetkem, nezakládala svou pozici ve společnosti na majetku a bohatství, nýbrž na službě, ať už svému národu či vládnoucímu celku. Jedná se tedy povětšinou o servisní třídu, která ale postupem času počíná vládnout tak, jak je na ní uvaleno více a více funkcí. Aristokrat, ať už v pojetí klasické antiky, nebo středověku, pokud vládne, odvozuje nicméně svou sociální pozici právě od schopnosti svůj lid či stát nebo obec, chcete-li, chránit a bránit.

V oblasti vojenské se jedná o stálou vojenskou sílu, která je přítomná vždy a to i v době míru, kdy momentálně není potřeba. Můžeme o této vrstvě uvažovat jako o profesionální ozbrojené síle elitních válečníků, pro které je zásadní jejich fyzický stav a schopnost, bez kterého tuto funkci vykonávat prostě nelze. V dobách míru je využívána i jinými, než bojovými způsoby (o tom více v další kapitole článku).

S ohledem na ekonomickou stránku věci lze konstatovat, že se jedná o zásadní složku společnosti, která v antickém světě zastávala funkci obchodníků, statkářů, správců, majitelů výroben či zdrojů. Ve středověku pak tato složka zastávala právě roli pozemkových hospodářů, ať už jejich hospodářství spočívalo v lesnictví, zemědělství či chovu dobytka, těžbě, nebo jiných zásadních oborech. Přirozeně je tato společenská složka vhodná jako vojenská síla pro poměrně značný počet a její zastoupení v populaci, ale také z důvodu hmotného zabezpečení, které této služce umožňuje válčit v poměrně nadstandardním vybavení a vzhledem k přebytku volného času je přirozeně očekávána zvýšená schopnost konat, co se očekává.

V neposlední řadě se rytíř, jako „vzorový člověk“ musí nutně ukazovat a chovat i v takovém světle s ohledem na jeho vnitřní, duševní vybavenost a rozpoložení, neboť jak jsme se dozvěděli, jeho ctnostmi jsou: statečnost, uměřenost, spravedlnost a rozumnost. Dále jsou to pak ale také ctnosti jako věrnost a štedrost. V neposlední řadě vešlo do obecného povědomí, zejména díky romantizaci tohoto válečnického stavu jakýchsi sedm ctností, které rytíře v době míru, chytají na jeho úlohu a ačkoliv se jedná spíše o romantickou představu nežli hmatatelnou skutečnost, vypovídá o tom, že vnitřní složka rytíře se má projevat i navenek. Proto je sedm ctností klasifikováno jako: jízda na koni, plavání, střelba z luku, zápas, lov, hra v šachy, skládání veršů. Tyto ctnosti jsou poměrně dobře zohledněny v romantizaci O Borešovi z Rýzmburku.

Jak duševní, materiální tak i fyzické požadavky na rytíře vypovídají o jedinci, který má být v jistém fyzickém i duševním souladu a to v souladu ctnostní vnitřních s těmi vnějšími, kdy vnitřní ctnosti se mají právě projevat navenek a ztělesňovat tak onen ideál aristokrata - rytíře, onoho vzorového jedince. Rozumnost, spravedlnost a uměřenost ho má provázet ne jen v osobním životě, kde musí nakládat s majetkem, plnit jisté funkce a starat se o svůj lid, ale také v boji, kde musí tyto ctnosti využít stejnou měrou, má-li být svému lidu, králi a zemi prospěšný. Štedrost má v jeho srdci zosobňovat onu nejvyšší křesťanskou ctnost a to lásku, kdy se očekává, že bude štedrý k těm méně šťastným a to jak v konání tak dobrodiním. I v tom tkví smysl rytířského poslání, činit svět lepším pro jeho království, lid a pána, ale také proto samu podstatu dobra. V neposlední řadě je nutné být věrným a statečným a to jak v životě, který před člověka staví četné překážky, tak na bojišti tváří v tvář všem komplikacím, neboť se na rytíře spoléhá ne jen jeho vládce a pán, ale také jeho lid a země.

Ať už využíváme jako zdroj Kosmova či Dalimilova kroniku, nebo jiné prameny např. z období antiky, nemalou roli hraje i propojenost aristokrata, v našem případě tedy rytíře s jeho obcí a lidem, tedy s jeho národem a zemí. Předně v tom tkví jeho funkce, aby byl válečníkem, ochráncem a záštitou právě své společnosti. V historii i současnosti je velké množství zdatných jedinců, kteří v něčem nad jiné vynikají, avšak to samotné je nečiní těmi pravými rytíři, aristokraty, stručně urozenými. Urozenost člověka spočívá právě ve vyváženosti a souhře všech výše zmíněných ctností. Fyzicky zdatný hrdlořez, nehledě na skvělost jeho umění, bude vždy jen hrdlořezem, neboť postrádá četné další kvality, i kdyby byl tím nejschopnějším válečníkem na světě. Bohatý a pyšný jedinec bude jen a pouze boháčem, i kdyby byl snad tím nejmajetnější člověkem na světě, nikdy nemá šanci být rytířem, šlechticem, pokud bude chudým ve všech dalších ohledech. A ani ten nejoddanější věřící, či

nejvýřečnější filosof a mluvčí, nikdy nedosáhne kvality nutné pro toho pravého „nejlepšího člověka“, i kdyby se zaklínal znalostí sebe hlubší v ohledu zásad a nauk, pokud bude neznaý těch ostatních.

A jaká je tedy role rytíře ve společnosti? K čemu všemu se dá onen „lepší člověk“ využít a jaká by měla být jeho funkce? O tom si povíme více v další kapitole.



Lov a boj patřily k životu středověkého válečníka. Pro rytíře to byla primární povinnost.

Zdroje:

Kosmova kronika česká.

Kronika tak řečeného Dalimila.

CARDINI, Franco. Válečník a rytíř. In: LE GOFF, Jacques. *Středověký člověk a jeho svět*.

FLORI, Jean. *Rytíři a rytířství ve středověku*.

JAN, Libor. Zrod rytířství ve středověku. Pronikání rytířských ideálů do českých zemí. In: *Dějiny a současnost*.

DRŠKA, Václav. Franská říše na rozcestí: vzestup Karlovců. In: *Historický obzor*.

DRŠKA, Václav. *Divisiones regni francorum : královská moc a říšské elity franské říše do vzniku císařství*.

TŘEŠTÍK Dušan, *Počátky Přemyslovců*

Třeštík, D.: *České kmeny, Historie a skutečnost jedné koncepce*.

David Nowak